

AUGUST / SEPTEMBER

An alle Haushalte

# ESELSOHR

BÜNDE



## #9

Mit 61 Jahren  
**ein Unternehmen gründen?**  
Geh. Wenn viele mitmachen.





Und sonst?

Joa, und selber?

Auch ...

# Nutzen Sie Ihre Zeit lieber gewinnbringender.

Jetzt Termin vereinbaren auf [sparkasse-herford.de/anlegen](https://sparkasse-herford.de/anlegen)



Sparkasse Herford

**Das Anlagegespräch: die am besten investierten 30 Minuten des Jahres.**

Machen Sie trotz Inflation mehr aus Ihrem Geld und erfahren Sie, welche Anlagestrategie zu Ihnen passt.

*„Meine Finanzen in besten Händen“*



# HEJ!



Die Vorstellung, dass die Tage längst wieder kürzer, die Abende bald kühler werden, die Sonne nicht mehr so wärmend ist, lässt einen im wahrsten Sinne des Wortes nicht kalt. Umso wichtiger, jetzt die Zeit, die Sonne zu nutzen und rauszugehen.

So wie wir.

Wir haben uns rumgetrieben. Sind zu Storchennestern hochgefahren, sind mit dem E-Auto nach Berlin gereist und wissen jetzt: Man kann viel über das Thema E-Mobilität reden. Besser ist, man probiert es einfach mal aus. Wir haben ein bemerkenswertes Interview mit Martin Schuster geführt. Eben nicht im Wahlkampf. Darin geht es, worum es in unserem ESELSoHR immer geht: um Ideen. Darum, Dinge anders zu sehen, neu zu denken, anders zu machen.

Apropos: Wenn Sie Bündlerin oder Bündler mit Herz für die Stadt, vielleicht auch für das Gymnasium am Markt sind, dann finden Sie in dieser Ausgabe eine kleine Anleitung zum Glückhsein. Einfach mal nicht drüber reden, sondern mit helfen, mit anpacken. Das hilft. Und macht unglaublich glücklich.

Viel Freude beim Glückhsein im Spätsommer.

Tobias Heyer





**Alexander Bachor**  
Grafikdesign

**Anita Hanke**  
Vertrieb

**Robin Jung**  
Web-Entwicklung

**Anne Lüneburg**  
Office Management

**Grit Schewe**  
Anzeigenberatung

**Julie Pitke**  
Geschäftsführung

**Verena Biewald**  
Web-Entwicklung

**Florian Jorzick**  
Grafikdesign



**Antonia Niesen**  
Fotografie

**Karen Cuthbert**  
Grafikdesign

**Tobias Heyer**  
Geschäftsführung

**Katharina Hoffmann**  
Bildbearbeitung

**Patrick Vögele**  
Web-Entwicklung

**Ajhana Beck**  
Grafikdesign

**Vivian Luks**  
Grafikdesign

**Marcel Spahn**  
Finanzen

**Tim Christian Grankin**  
Web-Entwicklung

Als HOCH5-Team sind wir nicht nur für die Texte, Fotos und das Design des ESELSoHRs verantwortlich. Als Bündler Werbeagentur kümmern wir uns auch um die Entwicklung neuer Webseiten, Corporate Designs, Webshops, mehrere andere Magazine, Imagefilme und ganze Werbekampagnen für die unterschiedlichsten regionalen und überregionalen Kunden. Was wir noch alles können? Erfahren Sie hier: [hoch5.com](http://hoch5.com)





# DER SOMMER BRÄT SICH 'NEN STORCH

Die Sonne steht unbarmherzig über dem Storchennest. Kein Schatten in 14 Metern Höhe, kein Baum, der die brütend heißen Sonnenstrahlen abhalten könnte. Dabei ist es gerade mal 8 Uhr in der Früh, ein paar Hundebesitzer laufen mit ihren freudig wedelnden Vierbeinern vorbei und Stefan Bulk kann nachfühlen, wie heiß es da oben schon jetzt sein muss. Den beiden Störchen aber? Ist's egal. Sie sind die Hitze gewohnt. Auch die 34 Grad, die heute angesagt sind. >





Am Boden aber, für ihre Elterntiere, sieht es anders aus. Denn wenn die Niederschläge nachlassen, wenn die Wiesen hier im Elsebruch zwischen Bünde und Kirchlengern nicht mehr feucht, sondern staubtrocken sind, wird es für die Storcheneltern immer schwerer, ausreichend Nahrung für den Nachwuchs zu finden.

Ob sich das Klima so schon auf die Storchenpopulation auswirkt? Schwer zu sagen. Sagt Stefan Bulk dann doch. Und der Mann muss es wissen. Ist er doch Vogelfreund, seit er denken kann – und heute immerhin 55 Jahre alt. Ungefähr genauso lange ist er schon für die großen Vögel mit den roten Schnäbeln unterwegs, engagiert sich ehrenamtlich für die Vogelwarte Helgoland und erklärt dem, der dabei fragend die Augenbraue hochzieht, dass diese Warte tatsächlich organisatorisch verantwortlich für die Storchenester in NRW ist – verstehen müsse man das nicht, funktionieren aber tue es. Denn es gibt überall im Land Menschen wie Bulk, die mit Feldstechern unter Storchenestern sitzen und den Nachwuchs zählen. Die ausrechnen, wann denn der Zeitpunkt perfekt wäre, um aufzusteigen und dicke Ringe an dünne Storchenbeine zu stecken.

So wie heute. Wobei stecken nicht richtig ist, denn das, was Stefan Bulk da in seinen Händen hält, ist zweigeteilt und wird oben am Nest, direkt am Bein, zusammengesteckt – und lässt sich fortan nicht mehr lösen. Auf dem Kunststoff findet sich eine Buchstaben-Nummern-Kombination, die nun von Ornithologen irgendwie zwischen Norddeutschland und Spanien immer wieder aufgespürt und weitergegeben wird. Damit wir mehr wissen über die Tiere, die längst nicht mehr gen Afrika segeln, um zu überwintern.

## JETZT GEHT ES ABER ERST EINMAL AB NACH OBEN.

Dafür sorgt die mobile Arbeitsbühne vom heimischen Unternehmen Bollmeyer. Ohne Rechnung, ohne Aufwand, einfach, weil man füreinander und vor allem für die Natur da sein müsse. Sagt der Inhaber, der ebenfalls am Samstagmorgen früh aufgestanden ist, um sich das Spektakel nicht entgehen zu lassen. Das könnte durchaus dramatisch enden, denn sind die Jungvögel zu alt, kann es sein, dass sie sich vor Furcht aus dem Nest stürzen. >

Also fährt die Arbeitsbühne vorsichtig und einen großen Bogen, taucht erst am Horizont der Storchenaugen auf, ehe sie langsam näherkommt. Die beiden Störche – anfangs waren es vier, aber wenn zu wenig Futter da ist, zeigt die Natur ihre kalte Schulter und sorgt dafür, dass zwei verschwinden, damit die anderen beiden sicher durchkommen – machen das, was ihnen auch von der Natur mitgegeben wurde. Hinlegen, nicht bewegen, tot stellen. Was bei Feinden klappt, funktioniert bei Stefan Bulk nicht. Der lässt den Korb in 14 Metern Höhe immer näher an das Nest schweben und greift dann beherzt und doch sanft zu. Zieht Vogel Nummer eins zu sich, schiebt den linken Flügel zur Seite, streckt das nicht nur sprichwörtlich dünne Storchenein nach hinten und braucht noch ein paar Augenblicke, und der Ring sitzt.

Wer denkt, dass Storchennester tief sind und Geborgenheit bieten, wird hier oben eines Besseren belehrt. Sie sind flundergleich flach. In ihnen findet sich manchmal – so wie heute – Absonderliches, das die Altvögel gefunden haben, das ihr Interesse geweckt hat. Ein dicker Gummihandschuh liegt zwischen den Tieren, ein anderes Mal ist es eine achtlos weggeworfene

Wasserflasche oder eine Chipstüte. Stefan Bulk hat da schon manche Überraschung erlebt, die irgendwann dann doch nicht überrascht. Ein kurzes Kopfschütteln, Handschuh einstecken, Storchenein Nummer zwei be- ringen und Abfahrt nach unten. Die Altvögel stehen irgendwo in der Ferne und sind doch live dabei. Schauen bestimmt rüber, sagt Bulk und weiß: die kommen gleich wieder, um nach dem Rechten zu schauen. >



**EINMAL GEKLIKT,  
NIE MEHR ZERTEILT.  
DIE RINGE HALTEN EIN  
VOGELLEBEN LANG.**

# Schnauze voll von kalten Pfoten?

## Wir sorgen für ein warmes Zuhause.



Karl Busch Installationen  
GmbH & Co. KG  
Wilhelmstraße 85 · Bünde  
Telefon 05223 3035  
[www.busch-buende.de](http://www.busch-buende.de)



Zu Hause wird der Storchfreund seine Liste vervollständigen. Im Kreis Herford gibt es 2022 insgesamt neun Bruten. Ein guter Wert. Findet der Ornithologe und ist doch erst zufrieden, wenn auch wirklich alle

Jungstörche abgehoben sind. Denn passieren könne immer etwas. Sagt die Erfahrung. Also nicht zu optimistisch sein. Und doch wissen: Im Kreis Herford ist die Storchpopulation stabil. Noch. Will man hinzufügen. ■




# VEGGIE GRILLER

VEGGIE GRILLER



## ES IST IMMER DAS GLEICHE.

Der Anruf kommt, gefragt wird nach Bratwürsten. Und dann der Zusatz, die bange Frage: Habt ihr auch was für Vegetarier?

Haben wir. Sagt Michael Böke, Inhaber der Fleischerei Spengemann in Kirchlengern. Und meint damit nicht nur die Gemüse- und Champignonspieße, sondern die hauseigenen Veggie Griller. Die sind nicht zugekauft, kommen nicht vom Großhändler, sondern sind schon vor gut vier Jahren entstanden – zumindest im Kopf von Michael Böke. 



# Sommer IN OSTWESTFALEN!



Wir halten eine **große Auswahl der neuesten E-Bikes und Fahrräder** für Sie bereit, außerdem ein **riesiges Sortiment an Ersatzteilen und Zubehör**. Da steht Ihrem Aktiv-Urlaub in unserer Region nichts mehr im Weg.

Genießen Sie die Freiheit auf zwei Rädern!



Flüssiggas.

Hier erhältlich.  
Beratung und Verkauf.

Wir bieten Ihnen ein **breites Spektrum an Kohle- und Gasgrills, vielfältiges Zubehör** und natürlich auch **Kohle und Gas!**

Damit wird der gemütliche Grillabend sicher ein Erfolg!

Wilhelmstraße 10 - 28 • 32257 Bünde • Montag - Samstag 8 - 21.30 Uhr

Damals kam der erste Veggie-Boom auf und wir dachten: das probieren wir auch mal aus. Mit Tofu hat Michael Böke experimentiert, mit Grünkern, aber irgendwie wollte das, was dann auf dem Grillrost landete, nicht wie eine Bratwurst aussehen, erst recht nicht wie eine Bratwurst schmecken. Es dauerte einige Monate und unzählige Besprechungen und Verkostungen, ehe vor denen, die sonst tagtäglich mit Fleisch arbeiten, etwas lag, bei dem sie anerkennend nickten. Doch, das konnte man essen. Sogar genießen. Wobei, da schränkt Michael Böke gerne und ehrlich ein, ein echter Fleischesser bleibt am Ende bei der Wurst aus Fleisch.

Wer aber als Vegetarier beim gemütlichen Grillabend nicht nur Salat und Brot essen will, der wird sich wundern. So fleischig schmeckt die Wurst ohne Fleisch.

Möglich macht dies ein Mix aus Eiklar, Paniermehl und Rapsöl. All das wird in einen Kunstdarm gepresst, gebrüht und wieder vom Darm befreit. Was noch fehlt, ist die letzte Finesse, der letzte Feinschliff, den Böke natürlich nicht verrät. Und das typische Spengemann-Bratwurst-Gewürz. Denn das findet sich nicht nur in all den anderen Bratwürsten, sondern auch in den Veggie Grillern. Auch nicht zu unterschätzen: Die vielen Handgriffe, die aus der Bratwurst eine machen, die eben nicht ein reines Industrieprodukt ist. Was auch dazu führt, dass auf der Verpackung Erstaunliches steht:

# HANN SPUREN VON GEFLUEGEL-, SCHWEINE- ODER RIND- FLEISCH ENTHALTEN. WIE DAS?

Man ist heute immer auf der sicheren Seite, wenn man etwas draufschreibt und nichts weglässt. Erklärt Michael Böke, der davon überzeugt ist, dass sich in seiner Veggie-Wurst nie, aber wirklich niemals Fleisch befinden würde. Kein Gramm. Aber wirklich gar nichts? Was, wenn die Maschine mal nicht zu 100, sondern nur zu 99,99 % gereinigt wurde, was, wenn irgendwo, auf einem Handschuh, einem Brett, beim Verpacken, eine Fleischwinzigkeit in die Veggie-Masse gefunden hat? >



Ausgeschlossen? Scheint so. Aber wirklich, rechtlich verbindlich, ausgeschlossen? Besser nicht. Dabei startet die Produktion bei Spengemann im immer gleichen Rhythmus: erst die Veggie-Wurst, dann Säuberung für die moslemischen Kunden, dann die Geflügelwurst, dann Säuberung, dann Rind, dann Schwein. Sicherer? Geht es eigentlich nicht. Nur der Hinweis auf der Verpackung macht es dann doch noch ein wenig sicherer.

Dass sich beim Grillen eine echte, braune Kruste bildet, die an einen knackigen Darm erinnert, ist auch eines der Geheimnisse, die den Veggie Griller umgeben. Wer Vegetarier ist und ihn einmal probiert hat, der bestellt nach. Sagt Böke und kann dann gleich zwei Varianten bieten: Normal und Kräuter. Der Handel weiß allerdings noch nicht so recht, wie er

mit der neuen Wurst umgehen soll. Zu den vegetarischen Produkten ins „grüne“ Regal stellen? Oder direkt neben die Spengemänner legen? Letzteres wäre wohl passender. Und wünscht sich Böke, denn er weiß: Wer für den Grillabend einkauft, findet auf seiner Liste immer wieder den Hinweis, dass er auch etwas für die Vegetarier unter den Gästen mitbringen soll. Also Wurst für die einen, Griller für die anderen. Angeboten werden die Veggie Griller aktuell im regionalen Raum – Spengemanns Krakauer gibt es dagegen auch in Nürnberg und München. Doch selbst hier in der Region sind sie eine Ausnahme. Weil andere Fleischereien sich an das Thema Veggie noch nicht rantrauen. Wer traut uns schon so was zu? Fragt Michael Böke und wartet die Antwort gar nicht erst ab. Da experimentiert er lieber schon mit der Masse, die er für

die Veggie Griller nutzt. Ließe sich mit ihr nicht auch ein Burger-Patty herstellen? Kunden fragen schon danach. Und darum gehe es doch eigentlich: Kunden glücklich zu machen. Und sich selbst – das gibt Michael Böke gerne zu – ein bisschen stolz. Denn das Feedback auf die Veggie Griller sei noch besser, als optimistisch erwartet. Und wenn die Fleischpreise weiter steigen, sich das Bewusstsein für fleischlose Ernährung ebenfalls verändere, dann sei alles möglich.

Wobei man nicht denken solle, dass sich ein Produkt, das aus Rapsöl besteht, nicht den sich rasant verändernden Preisen unterwerfen müsse. Denn wenn Sonnenblumenöl immer knapper werde, Indonesien die Produktion von Palmöl als einer der weltweit größten Hersteller einstelle, dann stürze sich alles und jeder auf Rapsöl. Was die Preise explodieren ließe. Was das generell heißt, kann Böke schnell vorrechnen. Wenn sie bei Spengemann im Imbiss ihre Fritteuse anwerfen, dann werden 20 Liter Öl erhitzt. Heiß, die ersten 60 Euro sind weg, ehe eine einzige Pommes frittiert, geschweige denn verkauft ist. Was das bedeute, könne sich dann jeder selbst ausrechnen. Wenn man dann noch Futtermittelknappheit, Düngemittelknappheit, explodierende Speditions- und Energiepreise hinzurechne, wird einem so schwindelig, dass Michael Böke das Rechnen lieber lässt. Bringt ja nichts. So wie das Prophezeien irgendwelcher zukünftiger Fleischpreise. Die könne niemand aktuell voraussagen.

**DA FREUT ER  
SICH LIEBER.  
UEBER EINE  
WURST, DIE  
EIGENTLICH  
GAR KEINE  
IST. ABER  
DOCH SO  
SCHMECKT.  
ODER BESSER:  
ANDERS. ABER  
DENNOCH:  
SEHR GUT.**



# ES BLEIBT KOMPLIZIERT

Jeder vernünftige Ostwestfale  
reist mit dem Zug nach Berlin.

**2:30h ab Bielefeld**  
**2:54h ab Bünde**

Wer kommt da schon auf die Idee,  
für 375 Kilometer das Auto zu nehmen?  
Und dann auch noch ein E-Auto?

**Wir. >**



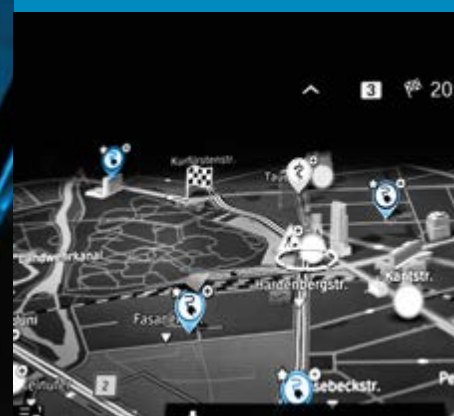
**KM 1** Mittwoch, Spätnachmittag, der BMW iX3 ist frisch und komplett aufgeladen, die Reichweitenvorhersage im Cockpit zeigt 304 Kilometer an, es kann losgehen. BMW iX3 deshalb, weil er ein sehr bequemes E-Auto ist, sich wie ein X3 fährt, perfekt fürs Reisen, mit 460 Kilometern offizieller Reichweite ausgewiesen ist und vor allem: uns gehört. Das hier wird kein subventionierter Fahrbericht, keine Anzeige im PR-Gewand, sondern ist unabhängig von alledem. Am Ende wären die Erfahrungen mit jedem anderen E-Auto ähnlich.

**KM 3** Wir biegen auf die Autobahn A30 in Bünde/Hiddenhausen. Und die Reichweite sinkt direkt auf 290 Kilometer. Einfach so. Ohne dass wir das Gaspedal, das im E-Auto ja eigentlich gar nicht so heißen kann, getreten haben. Überhaupt haben wir uns vorgenommen, ganz normal, wie gewohnt zu reisen. Also mit einer Geschwindigkeit um die 130 Stundenkilometer. Wir wollen mitschwimmen, nicht rasen, auch nicht schleichen. 130 sind da genau richtig. Fest steht schon jetzt: Berlin erreichen wir nicht ohne Tankstopp. Der BMW meint, Königsutter sei eine gute Idee zum Aufladen.



**KM 51** Unsere Reichweite zeigt noch 265 km. Das passt ungefähr. Dabei haben wir an diesem Dienstag großes Glück: Die Bahn ist frei. Kein Stau, keine Wartezeit. Einfach so dahinrollen. Im BMW iX3 hat man schnell vergessen, dass man in einem E-Auto sitzt. Wäre da nicht die Reichweitenanzeige, die Blicke magisch anzieht.

Unser Navi leitet uns von der Autobahn runter, es geht auf einen abgelegenen Tankhof, auf dem man abends ungern viel Zeit verbringt. Tankstelle, McDonalds, jeder eben noch freie Quadratmeter mit LKW zugestellt. Vier E-Tankplätze, ein Fiat 500e mit HF-Kennzeichen und wir. Welche Bezahlkarte nehmen? Wir haben die von BMW und vom ADAC dabei. Welche ist hier günstiger? Welche funktioniert überhaupt? Der BMW hat leider eine ARAL-Zapfstelle ausgewählt; also zahlen wir 69 Cent pro Kilowattstunde, egal, welche Karte wir nutzen. Unser Durchschnittsverbrauch zeigt 25kWh auf 100 Kilometern an – das wird teuer. Dafür passen Zapfpistole und unser Auto zusammen, wir verabschieden uns in Richtung Burgerbude und haben nach 41 Minuten 42 Kilowattstunden aufgeladen. 92% unserer Batterie sind voll, für die letzten acht würden wir hier noch ganze 23 Minuten stehen, errechnet die Zapfanlage. Wichtig auch: deklariert ist sie als 300er-Ladestation. Real kommen gerade mal 60 Kilowatt aus ihr heraus – obwohl wir uns jetzt, abends, mit niemandem mehr den Strom teilen müssen. >





**KM375** Berlin ist erreicht. Und unsere Batterie schon wieder nahezu leer. 48 Kilometer Reichweite bleiben uns noch. Die Hoteltiefgarage verfügt über keine Ladestation, also fahren wir vom Navi geleitet. Die erste freie Ladestation, die uns angezeigt wird: mit orangem Klebeband-Kreuz als defekt gekennzeichnet. Ladestation zwei: gibt es nicht. Ladestation drei: nicht auffindbar. Ladestation vier: einer von zwei Plätzen noch frei. BMW- und ADAC-Card funktionieren nicht, wir müssen uns eine weitere App herunterladen, unsere Kreditkartendaten eingeben und tanken für günstige 41 Cent die ganze Nacht. Dafür aber auch maximal mit nur 11 Kilowatt. Im Hotel informiert uns die App, dass der Ladevorgang weiter bis früh in die Morgenstunden läuft.

#### Am nächsten Morgen

Reichweite: 392 km. Direkt nach dem Einsteigen: 35 km weniger. Warum auch immer. Wir hören kein lautes Radio, die Klimaanlage ist aus, die Sitzheizung auf Stufe eins gestellt. Aber was soll's. Wir fahren durch Berlin ins Büro und abends wieder zurück. Während wir aus der Parklücke fahren, steht schon ein Nissan bereit, um den freien Stellplatz zu übernehmen – leider nur weder E-Auto noch Hybrid-Modell. Freier Parkraum ist in Berlin Mangelware. Nicht nur für E-Autos.

#### Am Abend

Zurück zur Ladestation der vergangenen Nacht. Leider haben die beiden Autos rechts und links so eng geparkt, dass wir nach dem Einparken durch den Kofferraum aussteigen müssen. Auch egal, Kabel auspacken, wieder die App bemühen und nur wenige Kilowattstunden aufladen. Dafür ist das Parken hier kostenlos – selten genug in einer Stadt, die gefühlt alle freien Parkplätze zu Anwohnerparkflächen gemacht hat. Nicht umsonst zahlten wir eben 25 Euro in Form eines kleinen Strafzettels, weil wir beim Parken vor einem Restaurant genau darauf nicht geachtet hatten.

#### Am zweiten Morgen

354 Kilometer Reichweite beim Einsteigen, 275 Kilometer Reichweite beim Losfahren. Neben uns wartet schon ein Hybridfahrzeug auf den freien Park- und Ladeplatz; also zügig zurück nach Ostwestfalen. Das BMW-Navi schlägt diverse Ladehaltepunkte auf der Route vor; wir wählen einen in Lehrte, direkt an der Autobahn, der wieder eine 300er Leitung verspricht. >

# GESTALTE MIT UNS DEINE ZUKUNFT!

- ANZEIGE -

ELEKTRISIERT



Job-  
Angebote  
und Infos:  
[ehlebracht-ag.com](http://ehlebracht-ag.com)

Starte Deine Ausbildung bei der **EHLEBRACHT-Gruppe** am Standort Enger:

**Ausbildungsstart 01. August 2023**

- **Industriekaufleute**
- **Fachinformatiker\*innen für Systemintegration**
- **Fachkräfte für Lagerlogistik**
- **Werkzeugmechaniker\*innen Formentechnik**
- **Verfahrensmechaniker\*innen Kunststoff- und Kautschuktechnik**



Bewirb Dich jetzt – alle näheren Informationen unter:

**KM 5**

Die Reichweite ist auf 252 km gesunken. Einfach so. Wir staunen. Und rechnen. Bis zur Autobahnraststätte in Lehrte wird es jetzt schon zu knapp, also müssen wir umdisponieren, mit der App nach näher gelegenen Ladestationen suchen, Preise vergleichen, schauen, ob da auch noch ein Plätzchen frei ist. Der BMW schlägt uns Wolfsburg als Ladeoption vor – gute 30 Kilometer von unserer Route entfernt. Wie man all das erforschen, eintippen und festlegen soll, wenn man allein unterwegs ist, ist und bleibt uns ein Rätsel.

**KM 141**

Die Reichweite sinkt immer schneller und liegt nur noch bei 86 Kilometern. Das wird knapp. Wir entscheiden uns für Braunschweig, wieder ein Autohof, dieses Mal mit acht Ladestationen, die gleich darauf hinweisen, dass sich hier immer zwei Autos nicht nur die Säule, sondern auch den Strom teilen. Wir haben Glück: neben uns bleibt die Fläche frei, nur eine Ladesäule weiter steht ein niederländischer Polestar. Noch mehr Glück haben zwei Teslas gegenüber. 12 Supercharger bieten hier Strompower ohne Ende. Wir starten aber auch mit beachtlichen 126 kW beim Aufladen, müssen aber leider feststellen, dass das Ganze schnell abnimmt. Am Ende sind wir bei 41 kW, haben unsere Batterie nach einer guten halben Stunde auf 82 Prozent aufgeladen und wissen: damit schaffen wir es bis nach Hause. Wenn kein Stau kommt. Oder die Reichweite wieder viel zu schnell sinkt.

**KM 375**

Wir rollen auf unser Firmengelände. Mit einer Reichweite von noch 42 Kilometern. Unsere Wallbox braucht mehr als sechs Stunden, um mit elf Kilowatt wieder die 100 Prozent Ladekapazität zu erreichen. Wir brauchen jede Menge Antworten auf all die Fragen, die sich während der Fahrt gestellt haben. Was macht man, wenn man nicht wie wir einfach irgendwann ankommen kann, sondern einen, oder schlimmer noch, mehrere feste Termine hat? Warum ist die Reichweite so weit entfernt von den offiziellen Angaben? Und warum im Alltag so unzuverlässig? Wie lange darf ich eigentlich eine Ladesäule blockieren und wer aktualisiert eigentlich die digitalen Landkarten mit all den Zapfstellen, die kommen? Und gehen? Wie bekommt man die Kosten in den Griff? Wir wissen bis heute nicht, was uns das Nachladen in Braunschweig mit der ADAC-Mobilitykarte wirklich gekostet hat. Eine Quittung gab es nicht; reicht dem Finanzamt der Auszug der Kreditkarte? Wieso steht an so gut wie keinem Autobahnraststättenschild, ob und wenn ja, welche Ladestation es hier gibt? Wieso zeigt das Auto-Navi die errechnete Ankunftszeit immer ohne die geschätzte Ladezeit an? Und warum muss man beim Verlassen der Ladestation das Navigationssystem dann doch wieder neu programmieren? >

# H2O Saunawelt

## Ein Ort zum Wohlfühlen

**Echte Entspannung:** Zur Ruhe kommen, zu sich selbst finden, Körper und Seele in Einklang bringen. Genießen Sie unsere einzigartige Saunalandschaft und den wunderschönen Saunagarten. Auf über 5.000 m<sup>2</sup> finden Sie insgesamt 11 verschiedene Saunen. [h2o-herford.de](http://h2o-herford.de)

Nicht verpassen:  
**25 Jahre  
H2O Herford**  
30. September –  
2. Oktober 2022

### Wir wissen jetzt

Man kann entspannt auch weite Strecken mit einem E-Auto fahren. Wenn man viel Zeit und Geld mitbringt. Wenn keine Termine drängen, wenn man bei der Ladesäulensuche auf pfadfinderische Fähigkeiten zurückgreifen kann und man sich nicht aus der Ruhe bringen lässt von Reichweitenanzeigen, die machen, was sie wollen. Wir wissen auch: Ein Hybridfahrzeug mit Zusatzgewicht und durstigem Benzinmotor ist eine ökologische Mogelpackung, ein fragwürdiges Steuersparmodell. Aber eines, das auf der Langstrecke funktioniert. Unser nächster Dienstwagen? Wird ein Diesel. Weil das immer noch die effektivste und effizienteste Art der Fortbewegung ist. Auch wenn wir mit der Denke allein sind. Und es wohl der letzte Diesel ist, den wir neu ordern können. Er wird uns bestimmt über viele Jahre hinweg sicher und pünktlich von A nach B bringen.

## Nach Berlin aber? Nehmen wir zukünftig – wie sonst auch immer – die Bahn.





**Darum kümmern sich  
meine Vertrauensleute!**  
Die Wenn's-mal-knallt-Wohngebäudeversicherung.

LVM-Versicherungsagenturen

**Karin Kirstein**

Stukenhöfener Straße 2  
32289 Rödinghausen  
Telefon 05746 8225  
kirstein.lvm.de

**Henrike Bartelheim**

Siekstraße 59  
32257 Bünde  
Telefon 05223 41414  
bartelheim.lvm.de

**Thomas Herbrechtsmeier**

Holser Straße 32  
32257 Bünde  
Telefon 05223 6631  
herbrechtsmeier.lvm.de

**Michael Wiles**

Goetheplatz 5  
32257 Bünde  
Telefon 05223 4911180  
wiles.lvm.de



**NEUES LEISTUNGSPAKET  
GESCHNÜRT**

LVM hat den Schutz in der Wohngebäudeversicherung ausgeweitet



Die LVM Versicherung hat die Leistungen in ihrer Wohngebäudeversicherung noch einmal deutlich ausgeweitet. Neben der Wohnimmobilie sind auch bauliche Grundstücksbestandteile mitversichert – wie beispielsweise Ladestationen für Elektrofahrzeuge, Außengeräte von Klimaanlage oder Wärmepumpen, Zäune und Terrassenüberdachungen. Darüber hinaus sind auch Gartenhäuser aus Leichtbauweise bis 20.000 Euro, Gartenbeleuchtung und sogar Kinderschaukeln, Rutschen oder Klettertürme mitversichert.

**VON ELEMENTARSCHUTZ  
BIS RECHNUNGS-CHECK**

Die LVM Wohngebäudeversicherung folgt einem modularen Aufbau: Bereits der Basis-Schutz enthält umfangreiche Leistungen und deckt Schäden durch Feuer, Leitungswasser, Sturm und Hagel ab. „Darauf lässt sich mit zusätzlichen Leistungen ein auf den Kunden abgestimmter Versicherungsschutz aufbauen“, erklären die Vertrauensleute der Werbegemeinschaft aus Bünde und Rödinghausen. Sie empfehlen, den zusätzlichen Schutz gegen die finanziellen Folgen bei erweiterten Naturgefahren wie beispielsweise Starkregen, Überschwemmungen, Erdbeben oder Schneedruck zu vereinbaren. Auch für Hobbygärtner hat die LVM etwas im Angebot: Gewächshäuser aus Glas oder Stegplatten auf dem

Versicherungsgrundstück können bis 5.000 Euro versichert werden. Der optionale Leistungsbaustein ‚WohngebäudePlus‘ bietet ein Bündel verschiedener Zusatzleistungen rund ums Haus – von der Graffiti-Entfernung über Nässeschäden durch undichte Fugen bis hin zur Beitragserstattung bei Arbeitslosigkeit. Auch der Service kommt nicht zu kurz: Beispielsweise können Versicherte zweimal pro Jahr einen ‚Rechnungs-Check‘ in Anspruch nehmen. Bei diesem werden Handwerkerangebote oder -rechnungen einer Expertenprüfung unterzogen.

Ein weiteres Leistungspaket – ‚VermieterPlus‘ – wurde speziell für Vermieter entwickelt. Dieses greift beispielsweise dann, wenn der Eigentümer eine Wohnung mitsamt Küche vermietet und diese durch einen Feuer- oder Leitungsschaden beschädigt wird. Oder wenn ein Mieter mit Messie-Syndrom in seiner Wohnung so viele unbrauchbare Dinge gehortet hat, dass eine Müllentsorgung und eine Desinfektion nötig sind. In den Agenturen beraten die Vertrauensleute dazu gerne persönlich – entweder direkt in den Büros vor Ort oder über einen der digitalen Kanäle. Aus Erfahrung wissen die Agenturinhaber:innen, dass viele Menschen einen Ansprechpartner vor Ort schätzen – vor allem, wenn Hilfe im Schadenfall gefragt ist. ■





# DAS Problem KENNEN VIELE

*Du bist auf der Suche nach der passenden Dekoration für deine eigenen vier Wände? Du hast Lust auf frischen Deko-Wind in deinem Wohnzimmer? Du bist bislang nicht fündig geworden oder bist unsicher, welche Artikel gut zueinanderpassen? Dann braucht es einen professionellen Partner, der hier weiterhilft, der dir zeigt, was wie zusammenpasst, der für dich gesucht und vor allem gefunden hat, der das zusammenstellt, was du nur noch auspacken, aufzustellen brauchst.*

Das war die Grundidee, als Anke Edmaier, Inhaberin von Möbel Lange, die Zeiten des ersten Corona-Lockdowns nutzte, um eine komplett neue Geschäftsidee zu entwickeln. „Zu uns kommen immer wieder Kunden, die sich an dem erfreuen, wie wir dekoriert haben und gleichzeitig nicht wissen, wie sie dies selber hinkommen sollen“, erzählt Anke Edmaier. Denn es ist alles andere als einfach, sich durch das riesige Angebot zu wühlen, ein stilicheres Händchen für das zu entwickeln, was nicht nur einzeln gut aussieht, sondern im Zusammenspiel harmonisiert. „Das war der Anfang des Projektes ‚MEIN DEKO-PÄCKCHEN‘, mit dem wir genau das bieten: liebevoll zusammengestellte Dekorationsartikel für deine Wohnung oder dein Haus“, erklärt Anke Edmaier.

Das soll natürlich nicht die persönliche Beratung bei Möbel Lange ersetzen, sondern einen komplett neuen Kundenkreis erschließen. „Wir haben lange im Internet recherchiert, aber nichts Vergleichbares gefunden, das so ein Angebot, so einen Service bietet. Wir wollen jetzt deutschlandweit Menschen mit MEIN DEKO-PÄCKCHEN dabei unterstützen, dass ihr Zuhause noch ein bisschen schöner wird“, so Anke Edmaier.

Als Deko-Komplettlösungen bietet MEIN DEKO-PÄCKCHEN ein ein-

faches Prinzip: „Du kannst entweder jedes unserer DEKO-PÄCKCHEN einzeln bestellen oder dich für ein Arrangement entscheiden, das alle DEKO-PÄCKCHEN aus einer Kategorie vereint. Wir liefern dir deine Auswahl innerhalb weniger Tage sicher verpackt bis an die Haustür. Nach dem Auspacken kannst du sofort mit dem Dekorieren beginnen. So haben wir die Kissen schon für dich bezogen sowie die Kerzen für die Windlichter und die Dekoblumen für deine neue Vase dazugelegt“, so Versprechen und Angebot zugleich. ➔

Die passende Deko fürs Wohnzimmer? Bequem vom Sofa aus shoppen – über die mobile Version des Online-shops.

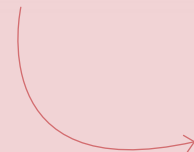
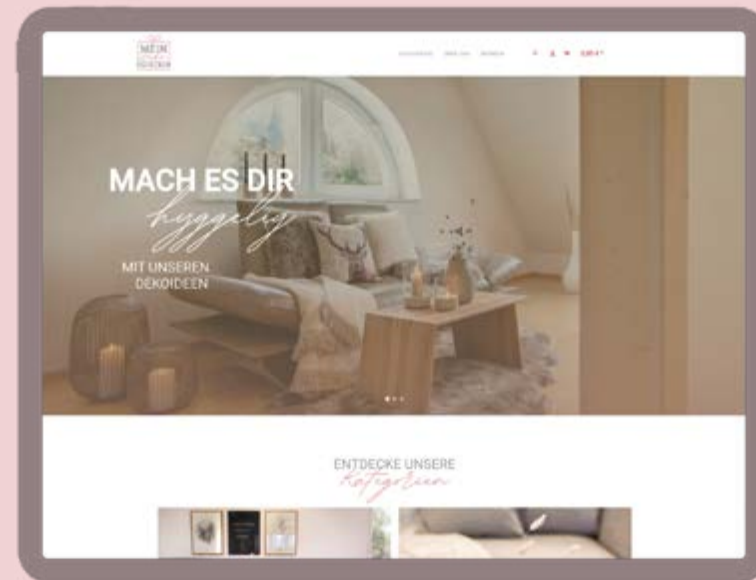




# HUMOR ZONE

Klimafreundlich, ARTgerecht und einfach umwerfend!

## Noch bis zum 4. Sept. 2022



Für jeden Geschmack die passende Deko: Der Onlineshop bietet eine breite Auswahl.

Wichtig ist Anke Edmaier, dass hier kein anonymer Großhändler, sondern ein familiengeführtes Einrichtungshaus hinter dem Onlineshop steht.

„Hier kümmern wir uns tagtäglich um die Wünsche und Anliegen unserer Kunden. Und wissen deshalb: Wer eine Couch kauft, sich für einen Sessel entscheidet, einen Esstisch oder ein Sideboard sucht, der benötigt meist auch die dazu passende Dekoration. Wenn es darum geht, Wohnzimmer, Essbereich,

Küche, Bad oder Schlafzimmer stimmungsvoll und mit dem Auge fürs Detail zu dekorieren, helfen wir weiter. Im persönlichen Gespräch vor Ort – und nun auch online, mit MEIN DEKO-PÄCKCHEN. Und weil wir wissen, dass Geschmäcker verschieden sind, bietet unser Onlineshop ein abwechslungsreiches Angebot an Dekorationen und Wohnaccessoires. Alle Produkte, alle Päckchen, alle Arrangements sind dabei perfekt aufeinander abgestimmt.“ →



# ROGER RABBE

Rechtsanwalt & Mediator

Ihr Fachanwalt  
für Familienrecht in BÜNDE!

Eschstraße 35  
32257 Bünde  
Telefon 05223 14211 rabbe@ra-rabbe.de  
Telefax 05223 17046 www.ra-rabbe.de



Arbeitstier *oder*  
Sportgerät?

ATVs (4x4) für Freizeit und Beruf –  
von 550 bis 1000 ccm



Motorsport by KeMa Welt GmbH | Menzelstraße 6, Bünde  
www.kemawelt.de | Tel: 05223 6539599 | info@kemawelt.de



Vertragshändler  
für die Marken:



„MEIN DEKO-PÄCKCHEN ist meine Antwort, wenn es um Onlineshopping mit persönlicher Note geht. Alle DEKO-PÄCKCHEN, die du in unserem Onlineshop findest, habe ich mit Bedacht, Sorgfalt und Liebe fürs Detail zusammengestellt. Wenn du dich für ein DEKO-PÄCKCHEN oder ein Arrangement entscheidest, kannst du dir sicher sein, dass die einzelnen Produkte perfekt aufeinander abgestimmt sind – sowohl farblich, haptisch als auch in der Größe.“

Solltest du vorab noch Fragen zu einem unserer DEKO-PÄCKCHEN oder Arrangements haben, freuen wir uns, wenn du kurz Kontakt aufnimmst. Wir beraten dich gern – vor Ort oder online“, so das einzigartige Konzept, das seit Juni online erreichbar ist. ■

Neugierig? Dann nichts wie los:  
[www.mein-dekopaeckchen.com](http://www.mein-dekopaeckchen.com)



Die Gründerin  
von MEIN DEKO-  
PÄCKCHEN:  
Anke Edmaier.

MEIN  
*Deko*  
PÄCKCHEN



Neben Deko-  
Accessoires bietet  
der Onlineshop  
auch Geschenk-  
artikel.



## IM HERZEN DER ZIGARRENSTADT

Hinter den historischen Mauern findest du verborgene kulinarische Schätze, die dich begeistern werden. Du erlebst Sushi in feinsten Variationen, fangfrischen Fisch, zart marmoriertes Fleisch im Zusammenspiel mit unseren hausgemachten, speziellen Saucen. Regionale Produkte stehen im Einklang mit europäischen Zutaten und werden mit asiatischen Gewürzen verfeinert. Gern gehen wir auf deine persönlichen Wünsche ein und halten auch vegetarische und vegane Überraschungen für dich bereit.

### MEIN MOTTO

„Kreiere ein außergewöhnliches Menü mit erlesenen Zutaten, das meinen Gästen eine Geschmacksexplosion beschert. Das ist meine Passion.“

Marc-André Lach

### Öffnungszeiten

Di-Fr: 12.30 – 15.00 Uhr  
Di-Do: 17.00 – 22.00 Uhr  
Fr+Sa: 17.00 – 23.00 Uhr  
So+Mo: Ruhetag

Unser Terrasse ist bei schönem Wetter geöffnet!

Jetzt auch Mittagstisch von 12.30 – 15.00 Uhr!



Ab sofort findet Ihr unsere TERIYAKI SAUCE bei Edeka Allison in Bünde und Edeka Wehrmann in Hiddenhausen!



hoch5.com

BL Akademie in Löhne | Königstraße 38, Löhne | [www.bl-akademie.de](http://www.bl-akademie.de)

**Ambulanter Pflegedienst: Entspannt vorbereitet auf aktuelle Änderungen**

**Ausbildung zur ambulanten Pflegeassistentin**

Beginn: 5. September 2022 | 308 Unterrichtseinheiten | 1380 €

**Weiterbildung zur Pflegefachkraft für die fachpflegerische Versorgung von chronischen und schwer heilenden Wunden**

Beginn: 19. September 2022 | 84 Unterrichtseinheiten | 625 €

**Weiterbildung zur Pflegefachkraft in leitender Position zur Versorgung von chronischen und schwer heilenden Wunden**

Beginn: 19. September 2022 | 168 Unterrichtseinheiten | 1250 €



Weitere Informationen, Weiterbildungen und Tagesseminare finden Sie unter: [www.bl-akademie.de](http://www.bl-akademie.de)

BL Akademie Bildung und Leben für Pflege und Soziales GmbH  
Königstraße 38 | 32584 Löhne | fon 05732.989 70 82 | [www.bl-akademie.de](http://www.bl-akademie.de) | [post@bl-akademie.de](mailto:post@bl-akademie.de)

**BL Akademie**  
Bildung und Leben  
für Pflege und Soziales



# BEST OF HOCH5

Als Werbeagentur sind wir in Bünde, Bielefeld und Berlin zu Hause. Bieten Marketing von A bis Z, betreuen Kunden von klitzeklein bis riesengroß, aus Ostwestfalen-Lippe und der ganzen Welt. Zu unseren Leistungen gehören Konzeption, Corporate Design, Webdesign und -entwicklung, Layout, Illustration, Text, Fotografie, Film, Packaging Design, Personalmarketing, Messgestaltung, Social-Media-Betreuung und noch viele, viele mehr. Darüber hinaus entwickeln wir leidenschaftlich gern Magazine – wie das ESELSoHR, das Sie gerade in Ihren Händen halten. Auf diesen Doppelseiten zeigen wir Ihnen, welche Projekte wir in jüngster Zeit für einige unserer Kunden umgesetzt haben – unser BEST OF HOCH5 eben.

**Viel Freude beim Entdecken.**



## RIEDEL FILTER- TECHNIK WEBSITE

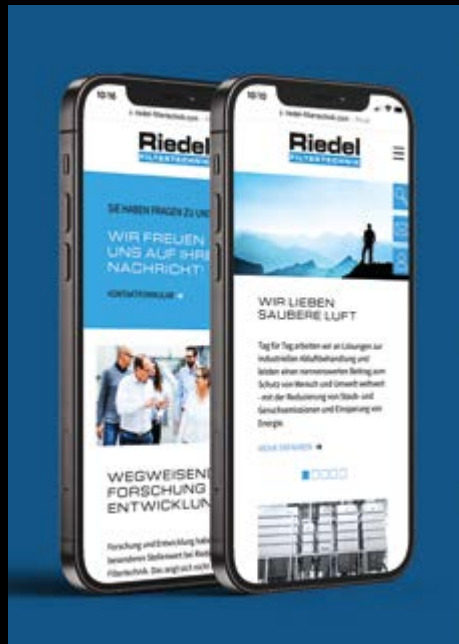
Noch 'ne neue Website? Ganz genau. Nämlich für Riedel Filtertechnik aus Leopoldshöhe. Der Experte für Filtertechnologie präsentiert sich und seine Produkte im Netz ab sofort modern und professionell – dank Webdesign, Programmierung, Suchmaschinenoptimierung und Fotografie von uns.

> [riedel-filtertechnik.com](http://riedel-filtertechnik.com)

## PD PERSONAL- DIENST WEBSITE

Eigentlich sucht heute jeder Fachpersonal – wir übrigens auch, also her mit den Bewerbungen. Wenn man professionell wie pd Personaldienst sucht, dann ist eine neue Website das beste Mittel dafür. Et voilà: da ist sie. Natürlich von uns.

> [personaldienst.de](http://personaldienst.de)



## STADT SPENGE WEBSITE



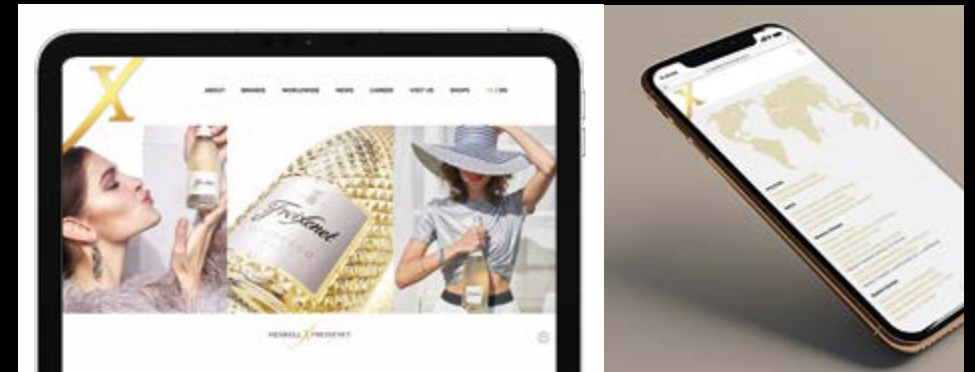
Eine Website ist immer auch ein Abenteuer. Wenn sie dann noch für eine Stadt entsteht, wird es zu einer Expedition. Denn sehr viele Personen arbeiten dann daran, dass am Ende der Bürger sagt: Na, das war doch ganz einfach. So wie jetzt, in Spenge.

> [spenge.de](http://spenge.de)



- Markenqualität zu günstigen Preisen
- Verkauf von Flaschengas
- Verleih von Anhängern
- Hermes Paket Shop
- Waschanlage
- WestLotto

Ihre CLASSIC Tankstelle  
 Tankcenter Halstenberg  
 Klinkstraße 82  
 32257 Bünde  
 Tel. 05223 2492



## HENKELL FREIXENET WEBSITE

Verdammt lang her ist es, dass wir zum ersten Mal nach Wiesbaden gefahren sind. Zu Henkell Freixenet. In den altehrwürdigen Marmorsaal, den wir bis dato nur für eine Fernsehspot-Kulisse hielten. Jetzt – viele Jahre und Corporate Website-Relaunch #2 später – wissen wir es natürlich viel besser. Und doch standen wir gemeinsam mit unserem langjährigen Kunden für die neue Website vor vielen Fragen.

Wie präsentiert man den weltweit größten Hersteller von Schaumwein optimal im World Wide Web? Wie spricht man Kundinnen und Kunden, Journalistinnen und Journalisten sowie Bewerberinnen und Bewerber gleichermaßen an? Wie schafft man den Spagat zwischen Global Player und Deutschland-Sitz in Wiesbaden? Welche Bild-, welche Ansprache ist die richtige?

Die Website selbst gibt die Antworten. Mit Bildern, die für sich sprechen. Mit Texten, die für Userinnen, User und Suchmaschinen optimiert sind. Mit einer schlanken und eindeutigen Navigation, mit einem hohen Maß an Usability. Mit echten, digitalen Mehrwerten – wie einem Pressebereich samt Bilddatenbank. Angepasst für alle Endgeräte, für alle Auflösungen. Und damit: Ideal aufgestellt für die Zukunft.  
 > [henkell-freixenet.com](http://henkell-freixenet.com)

Wir suchen dich!

## Helden von Morgen.

MULTIVAC Marking & Inspection ist Anbieter von ganzheitlichen Kennzeichnungs- und Inspektionssystemen in Enger. Basis für unseren dauerhaften Erfolg sind unsere qualifizierten und engagierten Mitarbeitenden.

Wir bieten Menschen vielseitige und interessante Aufgaben in einem dynamischen und internationalen Umfeld. Unsere Mitarbeitenden profitieren von attraktiven Entwicklungsmöglichkeiten, die durch verschiedene Aus- und Weiterbildungsmodelle gefördert werden.

### Ausbildung:

- Industriekaufmann (m/w/d)
- Technischer Produktdesigner (m/w/d)  
Fachrichtung Maschinen- und Anlagenkonstruktion
- Mechatroniker (m/w/d)
- Fachkraft für Lagerlogistik (m/w/d).

### Weitere Angebote:

- Praktika
- Studienarbeiten
- Werkstudenten (m/w/d)

BIST DU BEREIT ÜBER DICH HINAUSZUWACHSEN?

DANN BIST DU BEI UNS GENAU RICHTIG!

Weitere Informationen findest du unter:

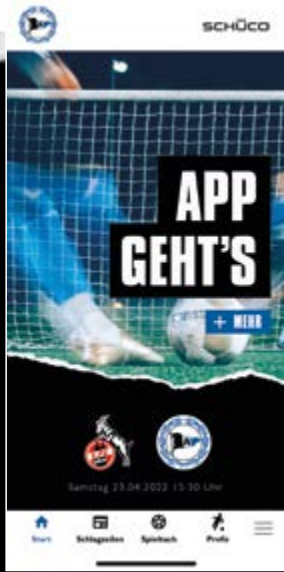
[ausbildung.multivac.com](http://ausbildung.multivac.com) | [studenten.multivac.com](http://studenten.multivac.com)



## DR. OETKER FISCH- STÄBCHEN-PIZZA FOTOGRAFIE

Bei Dr. Oetker waren sie sich sicher: Fischstäbchen auf Pizza? Och nö. Das Netz aber bettelte und meckerte so lange, bis es jetzt wahr wird: Die erste Fischstäbchen-Pizza ist da. Und mit ihr ein riesiger PR-Wirbel. Die Fotos dazu: stammten allesamt von uns.





## DSC ARMINIA BIELEFELD APP

Erst 'ne neue Website, jetzt noch 'ne neue App. Muss das denn sein? Braucht's das wirklich? Und warum eigentlich? Wollen die ihr Geld nicht lieber für neue Spieler ausgeben? Hilft die sportlich weiter? Zugegeben: Wer bei oder für Arminia Bielefeld arbeitet, braucht manchmal ein ganz schön dickes Fell. Oder taube Ohren. Oder einfach nur: passende Antworten – in Form von guten Ergebnissen. Also liefern wir ab. Mit einer von uns gestalteten und programmierten, intuitiv bedienbaren iOS- und Android-App, bei der die Schlagzeilen, der Spieltach und alles rund um den Profi-Kader im Mittelpunkt stehen. Mit nur einem Klick können User von hier aus außerdem in den Online-Fanladen, zum Eintrittskartenkauf und auf die mobile Website abbiegen.



**SPIELTACH**  
Vorbericht, Gegner-Infos, LiveTicker, Statistiken, Ereignisse, Spieltags-Infos, Tabelle, Spielbericht, Stimmen und Galerie – all das gibt's hier im Überblick. Immer live, immer aktuell. Und bei Heimspielen sogar mit praktischer Vorbestellfunktion für Getränke und Essen.



### PROFIS

Mal eben die Spieler und ihre Statistiken checken? Kein Problem. Im Profis-Bereich befinden sich darüber hinaus die Infos zu sämtlichen Spieltagen der Saison und die Tabelle. Oder auch: Gebündeltes Angeberwissen zum Mitnehmen.

Also, worauf wartest du noch? Überzeug dich selbst. Die App gibt's kostenlos – im App-Store und bei Google Play.

## IHR PROJEKT

Sie wollen eines Tages auch hier auftauchen – mit Ihrem Projekt im BEST OF HOCH5? Dann schicken Sie uns ganz einfach Ihre Anfrage – egal, wie klein, wie groß, wie dick, wie dünn. Als Werbeagentur kennen wir uns mit Visitenkarten und Briefpapier genauso aus wie mit Flyern, Katalogen, Magazinen, Texten, Fotos, Filmen, Webseiten, Webshops, Social Media – und allem, was die Marketingklaviatur sonst noch zu bieten hat. Wir konzipieren, gestalten, schreiben, fotografieren, filmen, programmieren, beraten. Wir betreuen Kunden in Bielefeld, in Bünde, in Berlin – und natürlich darüber hinaus. Stets nach der Devise: Gute Werbung erzählt nichts vom Pferd.

Projekt starten →

hoch5.com  
info@hoch5.com  
+49 5223 49 39 00



# AB INS FREIBAD



**NEUES  
FREIZEITBAD  
AQUA FUN JETZT  
AUCH DRAUSSEN  
GEÖFFNET.**

Die Bauarbeiten sind abgeschlossen. Nachdem das neue Hallenbad bereits im Februar eröffnet wurde, erstrahlt nun auch der Außenbereich des Freizeitbades Aqua Fun in Kirchlegern in neuem Glanz. Anfang Juni hat es eröffnet. Für die Sommerferien wurden die Öffnungszeiten an die Nachfrage angepasst. „Wir haben bis zum Feriende täglich von 10–20 Uhr geöffnet“, informiert Eike Henke, stellvertretender Badleiter. Seit der Eröffnung des Hallenbades im Februar und auch schon davor ist draußen viel passiert. Während des Rohbaus wurde die Schwimmbadtechnik des Außenbeckens inklusive der Anschlüsse erneuert. Die Technik ist jetzt im Keller des neuen Aqua Funs untergebracht. Durch den neuen Standort des Hallenbades erhielt das Freibadgelände außerdem eine neue Gestaltung. „Das beginnt beim Anlegen der Liegewiese und des Beckenumgangs und endet bei der neuen Außenfassade und der Sanierung des DLRG-Sportlerheims mit den WC-Anlagen Freibad“, erläutert Projektleiter Stefan Junkermann. Außerdem wurden viele Beete neu angelegt und weitere Liegeflächen um das Außenbecken geschaffen, um den natürlichen Charakter der Anlage hervorzuheben. Ein neuer Kinderspielplatz mit Zugang zum Kinderplanschbecken innen sowie eine Matschanlage im Bereich des alten Kinderplanschbeckens außen sind außerdem ein „großer Gewinn für die Attraktivität des Bades“ und unterstreichen den Anspruch, dass mit dem Bad schwerpunktmäßig Familien und Kinder angesprochen werden sollen. Bürgermeister Meier:

**„ERFREULICH IST AUCH, DASS WIR NUN AUCH EINE AUSSENGASTRONOMIE IN DER FORM EINES KIOSKS ANBIETEN KÖNNEN, DER VON MARKUS ENGELS BEWIRTSCHAFTET WIRD.“**

Engels betreibt bereits die gegenüberliegende Minigolfanlage und hat diese von der Gemeinde gepachtet. Ein extra angelegter Zugang macht es möglich, dass auch Gäste von außen den Kiosk ansteuern können, ohne dafür Eintritt fürs Schwimmbad zahlen zu müssen. Und ab sofort können sich Saunagäste auch draußen im neu gebauten Saunagarten Abkühlung verschaffen.

Im Zuge der Bauarbeiten ist für den Badegast auch jede Menge neue Infrastruktur um das Bad herum entstanden, wie die Einfriedung des Geländes mit einem neuen Zaun, neu angelegte Stellplätze für Fahrräder und PKW und eine Busumfahrt belegen. Hinzu kommen eine neue Kanalisation und Regenrückhaltung sowie eine neue Fahrbahn für die Straße Am Hallenbad.

Badegäste aus nah und fern sind herzlich willkommen, das neue Freizeitbad Aqua Fun ausgiebig zu testen. Und das geht drinnen wie draußen, also bei jedem Wetter, wie es Mitarbeiter Jonathan Gallas bei seinem Schwimmtraining vormacht. Aktuelle Infos zum Bad unter [www.aquafun-kirchlegern.de](http://www.aquafun-kirchlegern.de) ■



**ROT  
PUNKT  
KÜCHEN**

- ANZEIGE -

Tim L. | Betriebsratsvorsitzender

**Ich bin  
Rotpunkt,  
weil...**

...Zwischen-  
menschlichkeit  
zu meinen  
Kernkompetenzen  
zählt.

**Wir suchen**

**Buchhalter Kreditoren** (m/w/d)

**Administrator IT** (m/w/d)

**REFA-Fachkraft** (m/w/d)

Zu unserer Rotpunkt Küchen-Familie zählen über 300 Mitarbeiterinnen und Mitarbeiter an den Standorten Bünde und Getmold. Jede und jeder von ihnen verbindet eine ganz persönliche Geschichte mit Rotpunkt Küchen – und jede und jeder von ihnen hat mindestens einen guten Grund dafür, Teil von Rotpunkt zu sein. Darüber hinaus profitierst du als Teil unserer Rotpunkt Küchen-Familie – egal, ob in der Verwaltung oder in der Produktion, egal, ob Führungskraft oder Azubi – von den folgenden Job-Pluspunkten:

- Weiterbildungsmöglichkeiten
- Kollegiales Arbeitsumfeld
- Leistungsgerechte Vergütung
- Urlaubs- und Weihnachtsgeld
- Wachstumsorientiertes Unternehmen
- E-Bike-Leasing
- Betriebliches Gesundheitsmanagement
- Tankgutscheine
- Flexible Arbeitszeiten
- Betriebliche Altersvorsorge

**Neugierig?**

Nähere Details zu den Stellenausschreibungen und weitere offene Stellen findest du unter [rotpunktkuechen.de/karriere](https://rotpunktkuechen.de/karriere)

**Rotpunkt Küchen GmbH**

Ladestraße 52  
32257 Bünde  
Germany  
[rotpunktkuechen.de](https://rotpunktkuechen.de)  
f [rotpunktkuechen](https://www.facebook.com/rotpunktkuechen)  
@ [rotpunktkuechen\\_de](https://www.instagram.com/rotpunktkuechen_de)

Jetzt bewerben!  
[rotpunktkuechen.de/karriere](https://rotpunktkuechen.de/karriere)

TIPPS

# TIPPS

FÜR NACHHALTIGES HANDELN

## NEBENAN

Kaffeemaschine zu verkaufen? Nachhilfe gesucht? Blumenerde zu verschenken? Egal, was es zu geben oder zu nehmen gibt: Das Nachbarschafts-Netzwerk nebenan.de hilft weiter. Über die Website oder die App einfach kostenlos registrieren, mit der Postleitzahl das Wohngebiet auswählen – und loslegen. Dafür gibt's doch eBay Kleinanzeigen, denkt ihr jetzt? Stimmt irgendwie. Aber bei nebenan geht's um viel mehr. Nämlich um Nachbarschaftshilfe, ums Kennenlernen, um den direkten Draht zu denen, die bei uns ums Eck wohnen. Und das? Ist schließlich viel nachhaltiger.

> [nebenan.de](https://nebenan.de)



## NATÜRLICH

Zugegeben: Uns fallen wenige Argumente ein, die gegen Aperol Spritz sprechen – schließlich ist der italienische Aperitif das so ziemlich beste Getränk des Frühlings, des Sommers, des Mädelsabends, des Tagausklingens und des Abendeinläutens. Doch vielleicht sehnt ihr euch – wie wir – trotzdem manchmal nach Abwechslung im Glas. Und wollt alles – nur keinen klebrig-süßen Hugo. Unlösbar, denkt ihr jetzt? Lösbar, verraten wir euch. Denn ODE, The Natural Aperitif aus Berlin, ist unser neuer Drink-Geheimtipp des Sommers. Sieht nicht nur fantastisch aus, schmeckt auch so. Mit sieben (!) verschiedenen Zitronensorten, Pfirsich, Aprikose und elf weiteren Essenzen – darunter mediterrane Kräuter und ein Hauch Meersalz. Alles natürlich, eine Ode an dich, an den Sommer, ans Leben.

> [ode-aperitif.com](https://ode-aperitif.com)



## Wir suchen Charakterköpfe!

- Metallarbeiter
- Lagerfachkraft
- Beschichtungsmitarbeiter
- Maschinen- & Anlagenführer
- Produktionsmitarbeiter

### DAS ERWARTET SIE

- Eine familiäre Unternehmenskultur und höchster Anspruch an unsere Produkte
- Attraktives Gehalt plus Weihnachtsgeld und Tankgutscheine
- Diverse Zusatzleistungen wie Sportzuschüsse, Mitarbeiterrestaurant oder betriebliche Altersvorsorge

✓ **SIE PASSEN ZU UNS?** Dann schicken Sie uns Ihre Telefonnummer und wir rufen Sie zurück!  
 Alternativ bewerben Sie sich online über unsere Homepage oder per Mail.  
 Solarlux GmbH · Personalabteilung · Christoph Avermeyer  
 Industriepark 1 · 49324 Melle · T +49 5422 9271-588 · personal@solarlux.com · solarlux.com



## Viktor FLIESENSTUDIO KAMPEN & MEISTERBETRIEB



Beratung | Verlegung | Sanierung | Treppenbau | Terrassen + Balkone  
 XXL-Fliesen | Mosaik-Fliesen | Barrierefreies Bad | Badkomplettanierung

Berliner Str. 23a | 32361 Pr. Oldendorf

Tel. 05742 - 704 63 63 [www.fliesenlegermeister-kampen.de](http://www.fliesenlegermeister-kampen.de)

## FRAGESTUNDE

Was auf den ersten Blick nach einem Quiz in Kartenspielform aussieht, ist am Ende viel mehr – nämlich, wie der Name schon sagt: „90 Fragen, die verbinden“. Hier gibt's keine vorgegebenen Antwortmöglichkeiten, kein a, b oder c, kein Richtig, kein Falsch, kein Ausschlussprinzip. Stattdessen 90 Fragen, die man sich (gegenseitig) viel zu selten stellt. Weil, wie die Erfinderinnen von „beherzt.“ selbst sagen, uns häufig Zeit und Mut oder ein Anlass fehlen. Mit den hübschen Fragekarten ändert sich das – egal, ob ihr Kumpels, beste Freundinnen, Paare oder Familienmitglieder seid. Probiert's aus. Traut euch. Seid ehrlich zueinander. Denn die Antworten? Stecken in euch selbst.

Übrigens: Unter dem Titel „Darf ich dich das fragen?“ gibt's eine weitere Version mit 111 Fragen, entwickelt von und mit Podcaster Matze Hielscher.

> [beherzt.net](http://beherzt.net)



## SCHÖNER SCHNEIDEN

„Das erste wirklich nachhaltige Küchenbrett“ – so nennt sich WYE selbst. Wer dabei jetzt ein olles Öko-Schneidebrett vor dem inneren Auge hat, sollte unbedingt weiterlesen. Denn die Küchenbretter von WYE sind genau das Gegenteil davon. Sie gibt es in verschiedenen Designs, Größen und Farben – von Lavendelblatt-Grün über Kalypso-Rot bis hin zu Seiden-Grau und Schiefer-Schwarz. Wirklich nachhaltig sind sie durch den Cradle-to-Cradle-Kreislauf, in dem aus Resten aus der Holzindustrie, Polymeren und Farbpigmenten der Werkstoff Neolign® entsteht. Aus diesem Werkstoff fertigt WYE nicht nur Küchenbretter, sondern auch Möbel und weitere Wohn-Accessoires. Und das Beste? Ausgediente WYE-Produkte können zurückgegeben und zu 100 % wiederverwertet werden, indem das Neolign® granuliert und neu verwertet wird. Ein weiteres Highlight: Die Küchenbretter sind spülmaschinengeeignet und irre pflegeleicht.

> [we-design.com](http://we-design.com)

- ANZEIGE -



# Werde ein Teil von uns!

**Für die Zukunft der Mobilität suchen wir motivierte Schrauberhände.**

Als Zweiradmechatroniker\*in, Zweiradmonteur\*in oder auch Quereinsteiger\*in mit Erfahrung. Alle freien Jobs findest Du auf [www.fahrrad-schwan.de](http://www.fahrrad-schwan.de).

Wir freuen uns auf Deine Bewerbung!

**fahrrad  
schwan**



Mit dem Qr-Code  
direkt zu unseren  
offenen Jobs

**Fahrrad Schwan  
GmbH & Co. KG**

Industriestr. 18  
49324 Melle

Telefon 0 54 22 4 24 34  
[www.fahrrad-schwan.de](http://www.fahrrad-schwan.de)





**HYBRID**

# widufix lauf

Laufen für Ausbildung im Kreis Herford

# 2022

## 21. August

Start: 14:00  
am Freibad Löhne

... mit kostenlosem Eintritt ins Freibad am Sonntag!

# www.widufix-lauf.de

# ES LÄUFT. UND LÄUFT. UND LÄUFT.

Der 17. widufix lauf  
startet am 21. August in Löhne

Einfach laufen? Oder sich sogar für den guten Zweck bewegen? Beides ist möglich. Endlich wieder. Nach zwei Jahren ist es wieder möglich, im Rahmen des widufix laufes auf Kilometerjagd zu gehen – und gleichzeitig junge Menschen in ihrer Ausbildung zu unterstützen.

Wie gut der Lauf selbst in Corona-Zeiten angenommen wurde, zeigte sich im Vorjahr. Als rein digitaler Lauf ausgeschrieben, beteiligten sich doch sehr viele Läuferinnen und Läufer an dem außergewöhnlichen Angebot. Und sorgten gemeinsam mit den Sponsoren dafür, dass das Erfolgsrezept widufix lauf der IWKH weiter fortgeschrieben werden konnte. Doch in diesem Jahr heißt es endlich wieder gemeinsam aufwärmen, die Schuhe schnüren und vor allem: Gemeinsam an den Start gehen, loslaufen, die Kilometer gemeinsam genießen, sodass am Ende möglichst viel Geld über die

Einnahmen aus Start- und Sponsorengeldern der Einrichtung zusätzlicher Ausbildungsplätze im Kreis Herford zugutekommt.

„Es ist unglaublich, was aus einer eigentlich kleinen Idee geworden ist und welcher positive Beitrag auf diese Weise hinsichtlich der Bereitstellung zusätzlicher Ausbildungsplätze geleistet werden konnte“, so Bernd Poggemöller, Bürgermeister der Stadt Löhne und Vorstandsmitglied der Initiative Wirtschaftsstandort Kreis Herford e.V. „Durch Corona hat es auch im Bereich Ausbildung Einschnitte gegeben, die es abzumildern gilt. Ein deutliches Signal in diese Richtung haben bereits die Sponsoren des widufix laufes 2022 gesetzt, die über 63.000 € für den guten Zweck als Investition für die Zukunft der eigenen Region zugesagt haben.“ Somit ist der widufix lauf 2022 bereits im Vorfeld ein voller Erfolg. >

# Mit der vhs im Kreis Herford den „vhs-Wissenskosmos“ entdecken!

Wir sorgen für Ihre Weiterbildung – ganz nach Ihren Wünschen und Ihrem persönlichen Bedarf. Ob in Präsenz, online oder hybrid – ob als Kurs, Vortrag oder Reise – ob allein, in einer Kleingruppe oder mit vielen Personen – ob als offener Kurs oder als individuelles Training, wir bieten Ihnen das gesamte Jahr über ein umfang- und abwechslungsreiches Programm.

Das gesamte Angebot, alle neuen Veranstaltungen und viele weiteren Infos finden Sie stets aktuell auf unserer Webseite [vhsimkreisherford.de](http://vhsimkreisherford.de)

Einfach nichts mehr verpassen! In unserem Newsletter informieren wir Sie über Highlights und beginnende Veranstaltungen [vhs.bz/newsletter](http://vhs.bz/newsletter)

Mein Team und ich wünschen Ihnen viel Spaß bei Ihrer Weiterbildung!

Ihr  
  
Mark Stockmeyer

## Werden Sie Dozentin oder Dozent bei uns!

Wir suchen für die unterschiedlichen Fachbereiche Menschen, die ihr Wissen teilen möchten.

Interesse? Alle Infos unter [vhs.bz/wissteilen](http://vhs.bz/wissteilen)

Sollten Sie Fragen, Anregungen oder Ideen für neue Kursangebote haben, sprechen Sie uns bitte an.

## Besuchen Sie uns auch online

-  [facebook.com/vhsimkreisherford](https://facebook.com/vhsimkreisherford)
-  [instagram.com/volkshochschule](https://instagram.com/volkshochschule)
-  [twitter.com/volkshochschule](https://twitter.com/volkshochschule)
-  WhatsApp: 0160 97593612





**vhs** im Kreis Herford

**vhs**kosmos.de

GELAUFEN



# INFO

Dabei definiert jede Läuferin, jeder Läufer den Begriff Erfolg bei diesem Lauf ganz anders. Der eine schielt auf die sportliche Leistung, die meisten aber laufen einfach, um zu genießen, um laufend Gutes zu tun, wenn sie sich am 21. August auf den Weg machen, um den etwa 3,6km langen Rundkurs ein oder mehrere Male zu durchlaufen oder zu erwandern. Gestartet wird um 14:00 Uhr am Freibad Löhne in der Albert-Schweitzer-Straße. Die Strecke ist bis 15:30 Uhr gesichert und für Erfrischungen im Start-/Zielbereich sowie auf der Strecke ist gesorgt.

Anmeldungen sind möglich unter [www.widufix-lauf.de](http://www.widufix-lauf.de) und am Veranstaltungstag ab 12:00 Uhr am Anmeldestand. Die ersten 1.500 angemeldeten Teilnehmerinnen und Teilnehmer erhalten wie in den vergangenen Jahren das offizielle widufix lauf-T-Shirt. Das Startgeld beträgt 5,00 Euro.

Für Fragen zum widufix lauf steht die Geschäftsstelle der Initiative Wirtschaftsstandort Kreis Herford e.V. zur Verfügung.

Telefon 05221 13846-73  
E-Mail [info@iwkh.de](mailto:info@iwkh.de)  
[widufix-lauf.de](http://widufix-lauf.de)

Neu ist in diesem Jahr, dass man – als digital-hybrides Zusatzangebot – bis zum 28. August an der digitalen Ausrichtung des widufix laufes teilnehmen und weitere Kilometer für den guten Zweck sammeln kann. ■



# BÜNDE KANN MEHR

CDU-FRAKTIONSVORSITZENDER MARTIN SCHUSTER ZU BÜNDE, PERSPEKTIVEN UND VERPASTEN CHANCEN



Es ist knappe zwei Jahre her, da unterlag Martin Schuster in der Bürgermeisterwahl denkbar knapp. Es folgte eine kurze Zeit des Zweifels und dann die Gewissheit: Ich mache weiter. Wie er heute die Zeit der Wahl sieht und vor allem, wie er die aktuelle Situation in Bünde einschätzt, erzählt er im Interview.

## Wie tief sitzt heute noch der Stachel, wenn die Gedanken zurück an die Kommunalwahl 2020 gehen?

Martin Schuster → Heute gibt es für mich keinen Stachel.

## Aber da ist doch sicherlich noch eine Art von Enttäuschung, oder nicht?

→ Klar hätte ich mir ein anderes Ergebnis gewünscht. Aber gerade als Unternehmer weiß man: Der Weg geht nicht immer geradeaus. Ich habe damit meinen Frieden gemacht, ich kann damit leben, das war es. Echte Enttäuschung ist da heute nicht mehr zu spüren.

## Gibt es denn Gedanken daran, was damals dafür gesorgt hat, dass die Wahl verloren wurde – also eine Art Vergangenheitsbewältigung?

→ Das sollte man, denke ich, kurzhalten und nach vorne gucken. Jetzt machen wir als CDU gute Politik mit themenbezogenen Partnern für Bünde. Damit bin ich sehr zufrieden.

## Hat es denn gedauert, ehe man sagen konnte: jetzt bin ich, jetzt ist die CDU in der Opposition angekommen?

→ Ich nehme Stand heute keine stabile Mehrheitssituation im Rat wahr, kann da also nicht wirklich von Regierung und Opposition sprechen. Wir können aktuell viele unserer Ideen umsetzen, das ist für mich entscheidend. Man darf ja nicht vergessen, dass die CDU 15 von 20 möglichen Direktmandaten geholt hat. Damit bilden wir die stärkste Fraktion, da kann man schon von einem deutlichen Wählerauftrag sprechen.

## Also fühlt sich die aktuelle politische Situation für die Bünde CDU gar nicht nach Opposition an?

→ Man muss und sollte jeder Situation mit einer gewissen Demut begegnen. Richtig ist aber auch: es geht um die Stadt Bünde und darum, dass wir sie optimal entwickeln. Wir arbeiten dabei gut mit den Grünen, der UWG, der FDP zusammen. Bei der SPD gestaltet sich das schwieriger, aber das ist wohl normal und sollte man akzeptieren.

## Ist denn da noch das Gefühl, dass Bünde jetzt mehr kann als vor der Wahl? Das war ja einer der zentralen Vorwürfe der SPD.

→ Es ist schwierig für mich als Person, das zu beurteilen. Ich nehme aber wahr, dass Projekte, die unter Wolfgang Koch angestoßen wurden, jetzt zu Ende gebracht und gefeiert werden. Da ist das Freibad, der Bahnhof, auch die Umgestaltung des Elsebogens. Das sind alles Dinge, die weit vor der letzten Kommunalwahl angestoßen und auf den Weg gebracht wurden. Natürlich haben die eine gewisse Strahlkraft und daraus ließe sich auch ableiten, dass Bünde jetzt mehr kann. Man darf aber bitte nicht vergessen, wer hier damals die Initiative ergriffen und die Projekte angestoßen hat. Echte, neue Projekte nehme ich nicht wahr. Da scheint wohl das Tagesgeschäft sehr ausfüllend zu sein, sodass hier neue Ideen nur selten oder gar nicht geboren werden.

**Was ist denn mit den Themen, die im Wahlkampf stark diskutiert wurden? Etwa die Themen Verkehr und Fahrrad, Umzug der Stadtbücherei, Neuausrichtung des Museums?**

→ Viele positive Entwicklungen haben wir beim Thema Fahrrad nicht zu verzeichnen. Wer in Bünde häufig mit dem Rad unterwegs ist, der merkt schnell, dass hier noch viel Luft nach oben, dass vieles ins Stocken geraten ist. Aber es gibt noch andere Themen, die vor und nach der Wahl plötzlich anders gesehen werden. Die SPD hat nach der Wahl bei den KiTa-Gebühren eine Erhöhung für diejenigen gefordert und eingebracht, die über das höchste Einkommen verfügen – und damit schon am stärksten belastet sind. Vor der Wahl gab es die ganz klare Aussage, dass es hier zu keiner Erhöhung kommen wird. Ob das das ist, was man unter einem Neustart verstehen sollte, finde ich zumindest fraglich. Und glaube auch nicht, dass das in der Bevölkerung so gesehen wird. Ähnlich sah es ja mit der Erhöhung der Hundesteuer aus. Erst wird die eingebracht und dann sogar aus den eigenen Reihen zerrissen. Das wirkt auf mich dann doch eher wie ein internes Kommunikationsproblem als wie eine Neuausrichtung, die die Bürgerinnen und Bürger voranbringt.

**Sind denn neue Projekte etwas, was ausschließlich aus dem Rathaus oder von der SPD kommen müsste? Oder kann das auch die CDU-Fraktion?**

→ Klar können wir als CDU das. Wir haben aber erst einmal für uns festgelegt, dass wir die Dinge, die schon im Fluss sind, weiter voranbringen

möchten. Jetzt geht es um das Thema Klimaschutz, auch darum, eine Person zu finden, die das hauptberuflich ausfüllt und antreibt. Da bin ich also guter Dinge. Auch die Turnhalle an der Realschule Bünde Mitte ist uns wichtig, auch da geht es voran. Es hat sich da ja leider eine Zeitspanne ergeben, bei der in Bünde das Thema Bauen und Planen brach lag, weil die Leitungsstelle nicht besetzt war. Das fällt uns jetzt vor die Füße, weil in diesem Bereich die Dinge einfach lange dauern.

**Apropos unbesetzte Leitungsstelle. Seit Langem gibt es nun auch keinen Wirtschaftsförderer mehr in Bünde. Wie ist da die Einschätzung?**

→ Das Thema Wirtschaftsförderung war im Wahlkampf für mich von zentraler Bedeutung und ist es auch heute noch. Das liegt nicht nur daran, dass ich selbst Unternehmer bin, sondern auch daran, dass ich die Bedeutung richtig einschätze. Es kommen auf die Bänder Unternehmen sehr herausfordernde Zeiten zu – und so etwas setzt sich schnell bei den Themen Gehalt und Arbeitsplatzsicherheit fort. Da ist es immens wichtig, dass wir darauf vorbereitet sind.

Wieso da diese wichtige Stelle weiterhin unbesetzt ist, sorgt bei mir für Unverständnis.

**Apropos Unverständnis: Das Drama um die Tiki-Bar hat bei vielen Bündlern für Kopfschütteln gesorgt. Nimmt man so etwas als Steilvorlage wahr?**

→ Nein, ich bin ja kein Leichenfledderer. Ich finde es schade, dass es so gekommen ist, ohne Schuldzuweisung an



die ein oder andere Seite zu machen. Es war, glaube ich, eine unglückliche Kommunikation, die hier den Ausschlag gegeben hat. Man muss aber feststellen, dass in einem gut geführten Unternehmen so etwas nicht passiert wäre, dass man da andere Wege gefunden und vor allem anders drüber gesprochen hätte. Ich ärgere mich aber, dass eine Attraktion, die die Bänder lieben, nicht mehr stattfindet. Wenn man sich umhört, dann sagen viele, dass es eben die Tiki-Bar war, die für sie den Sommer in Bünde ausgemacht hat. Dass so eine Institution jetzt ersatzlos verschwindet, ist an sich doch unglaublich.

**Ein paar Meter weiter, in der Innenstadt, hat man das Gefühl, dass fast im Wochenrhythmus neue Geschäfte aufmachen. Gilt hier der alte Satz, dass**

**bei Schönwetter alle segeln können? Anfangs zahlt ja das Land über das Förderprogramm fast die gesamte Miete. Wie sieht es aber aus, wenn dieser Rückenwind nachlässt? Läuft die Stadt dann nicht Gefahr, dass auch im Wochenrhythmus wieder dichtgemacht werden muss?**

→ Das Risiko ist sicherlich da. Aber die Wahrheit stellt sich bei Neugründungen jeglicher Art immer erst nach ein paar Jahren heraus. Bei Centerbetreibern ist es übrigens auch üblich, dass sich die Mieten steigern, dass es eine Startphase gibt, die subventioniert wird. Ich bin guter Dinge, dass es viele schaffen werden, weiß aber auch, dass der ein oder andere dann doch nicht wirtschaftlich arbeiten kann, wenn er alle Kosten komplett übernehmen muss.





**Wir bieten auch einen kostenlosen Probetag für Senioren an.**



Mindener Str. 64, 32257 Bünde  
 Fon: 05223 - 49 24 272, Fax: 05223 - 49 24 273  
 E-Mail: info@hausemma.de

**ÖFFNUNGSZEITEN**  
 Montag – Freitag: 08:00 – 16:30 Uhr  
 Ersten Samstag im Monat: 08:00 – 16:00 Uhr

# ABKE • HOFFMANN-GALLHOFF

## Rechtsanwaltskanzlei

**Rechtsanwältin Elisabeth Hoffmann-Gallhoff**

Meine Schwerpunkte:

- Scheidung
- Unterhaltsrecht
- Sorgerecht
- Umgangsrecht
- Mediation
- Vermögensauseinandersetzung bei Trennung und Scheidung
- Zugewinnausgleich
- Gewaltschutzverfahren
- Erbstreitigkeiten

Ich berate und unterstütze Sie gerne.

Elisabeth Hoffmann-Gallhoff  
 Rechtsanwältin  
 Mediatorin

Rechtsanwälte  
 J. Friedrich Abke - Notar a. D.  
 Elisabeth Hoffmann-Gallhoff  
 Jörg Detring

Herforder Straße 18  
 32257 Bünde

Telefon 05 22 3-2200/52 23 22  
 Telefax 05 22 3-13 59 0

www.rae-abke.de  
 info@rae-abke.de



»Immer auf Ihrer Seite«



**Wenn wir schon beim Thema Neugründung sind: Beim Cordesgelände gab es die harsche Kritik der SPD, dass hier rausposaunt wurde, was noch gar nicht spruchreif war. Musste hier zurecht Kritik eingesteckt werden?**

→ Was heißt einstecken? Wir haben eine Entscheidung im Rat getroffen und meine Meinung ist, dass man so etwas nach sechs Wochen auch kommunizieren sollte. Der Bürger hat ein Recht darauf zu erfahren, was mit so einem wichtigen Grundstück passiert. Wegen mir hätte man das alles sowieso öffentlich verhandeln und später die Details hinter verschlossener Tür besprechen können. Woher kommt der Wille, so etwas geheim zu halten? Wir sprechen seit Jahren darüber, die SPD hat es zu einem zentralen Wahlkampfthema gemacht und dann schließt man die Tür und spricht nicht mehr darüber? Das halte ich weder für modern, noch für transparent.

**Ähnlich wirkt es – zumindest auf den Laien –, wenn es um die Stadtbücherei geht. Während des Wahlkampfes**

**dachte man, dass es hier brennt, dass schnell eine Lösung her muss. Jetzt hört man gar nichts mehr von einem möglichen und notwendigen Umzug.**

→ Insbesondere die SPD hat immer darauf hingewiesen, dass es da brennt. Ich habe damals wie heute immer klar gemacht, dass wir als CDU einen gemeinsamen Weg mit der Lydia-Gemeinde gehen, etwas Neues bauen und gemeinsam nutzen wollen. Das ist ja städtebaulich eine Riesenchance für den Bereich, der mehr Belebung in der Innenstadt schaffen würde. Ob es dazu kommt, muss man aktuell aber abwarten.

**Aber gab es nicht großen zeitlichen Druck, was den Auszug der Stadtbücherei aus dem jetzigen Gebäude angeht?**

→ Der Mietvertrag läuft aus, aber es hat jetzt eine Einigung über eine Übergangszeit gegeben. Aber man muss wissen, dass man nicht sofort eine neue Bücherei findet, wenn denn wirklich der Auszug ansteht.



# OBERBREMER



Baubetriebe  
**BÜNDE**



## Wir lieben Baustellen

Hausbau. Industriebau. Schlüsselfertig.

Hausbau  
Schlüsselfertig.



Individuell  
geplant

Massiv  
gebaut



Oberbremer Baubetriebe Bünde  
Rilkestraße 29-33 .  
Telefon 05223 6882-0  
info@oberbremer-baubetriebe.de  
www.oberbremer-baubetriebe.de



Seit 1925



Auch hier zeigt sich am Ende, dass Entscheidungen eben nicht getroffen, sondern vertagt werden. Und ich befürchte, dass wir dann wieder an einem Punkt stehen, an dem unüberlegt und provisorisch gehandelt werden muss, weil die Vorlaufzeiten nicht richtig eingeschätzt wurden.

**Wie sieht es denn mit der Zukunft des Museums aus? War es von der CDU damals eine gute Idee, sich vom Kreis wirtschaftlich abzukoppeln und die Stadt Bünde alleine in die Pflicht zu nehmen?**

→ Das kann man heute sicherlich so oder so sehen. Der Grund war ja, dass man mehr Einfluss auf das Museum nehmen wollte. Vor dem Hintergrund der besonderen Stellung kann ich das nachvollziehen. Jetzt muss man aber sehen, wo die Reise hingehet. Der Doberg – und damit auch das Dobergmuseum – hat ja eine neue, stark gesteigerte Bedeutung bekommen, seitdem er zum Geotop erklärt wurde. Ich glaube, dass dadurch für die Stadt Bünde die Herausforderung zu groß geworden ist, das alleine zu stemmen. Da braucht es neue Partner. Wichtig ist aber auch hier, dass es hier vorwärts geht und Entscheidungen getroffen werden.

**Viele Bürger nehmen das Museum wahr, als läge es in einem Dornröschenschlaf. Ist das verständlich?**

→ Nein, Michael Strauß leistet hier wirklich gute Arbeit und schafft sehenswerte Einzelausstellungen. Da können wir froh sein, dass wir diese Attraktivität des Museums haben.

**Anders sieht es bei der Dauer- ausstellung aus, hier nagt der Zahn der Zeit doch sehr erheblich, oder nicht?**

→ Da muss sicherlich investiert werden. Hier muss man sich entscheiden, ob man ein kleines Museum oder eines mit einem gewissen wissenschaftlichen Anspruch und einer gewissen Größe haben möchte. Letzteres können wir als Stadt Bünde nicht alleine leisten. Auch wir in der Fraktion diskutieren das kontrovers, weil da doch erhebliche Investitionen auf uns zukommen und die Meinungen stark auseinandergehen.

**All das sind ja Themen, bei denen der Wähler das Gefühl hat, dass sie im Vorfeld einer Wahl aktuell sind und dann wieder in Vergessenheit geraten. Woran liegt das?**

→ Da kann ich nur für mich sprechen und vielleicht liegt meine Wahlniederlage darin begründet, dass ich eben nichts versprochen habe, von dem ich wusste, dass ich es nicht halten können werde. Ich habe immer gesagt, dass mir die Themen Wirtschaft, Verkehr, Klima und Sicherheit wichtig sind. Beim Thema Videoüberwachung bin ich vielleicht belächelt worden. Da hat die Kreispolizeibehörde klar gesagt, dass so etwas etwa beim Bahnhof nicht gehe. Ein paar Tage später hat es dann einfach die Bahn gemacht und plötzlich war das kein Problem mehr. Ich glaube einfach, dass die Bürger ein Bedürfnis nach Sicherheit haben, dass sie wissen, dass sie das eine nur haben können, wenn sie das andere zulassen.



Nutzfahrzeuge

- ANZEIGE -



## Der neue ID. Buzz

Vollelektrisch, voll vernetzt, vollkommen neu gedacht.

### Revolution statt Evolution.

Der ID. Buzz ist von Grund auf neu gedacht: vollelektrisch. Und vor allem: nachhaltig – von der bilanziell CO<sub>2</sub>-neutralen<sup>1</sup> Produktion und Auslieferung bis hin zur Nutzung. Deshalb sorgt unser Angebot an zertifiziertem Volkswagen Naturstrom dafür, dass Sie gleich nach der Fahrzeugübergabe lokal CO<sub>2</sub>-frei Fahrt aufnehmen können. Und neben dem umfassenden Einsatz recycelter Materialien, etwa bei Sitzbezügen und Dekorhimmel, zeigt der Verzicht von Tierleder im gesamten Interieur, dass es bei der Entwicklung nachhaltiger Produkte auf ganzheitliche Lösungen ankommt.

### Neugierig ... Jetzt informieren!

Fahrzeugabbildung zeigt Sonderausstattungen gegen Mehrpreis. Stand 05/2022. <sup>1</sup>CO<sub>2</sub>-Emissionen werden – soweit möglich – unmittelbar bei Volkswagen vermieden und reduziert. Vorlieferanten werden entsprechend zu Vermeidung und Reduktion verpflichtet. CO<sub>2</sub>-Emissionen, die bei Volkswagen und durch entsprechende Verpflichtungen in der Lieferantenkette nicht vermieden und reduziert werden können, werden in gleicher Höhe durch zertifizierte Klimaschutzprojekte ausgeglichen.



**Autohaus  
Gebr. Schwarte  
Bünde**

Engerstraße 13 + 15, 32257 Bünde

Ihr persönlicher Nutzfahrzeugberater  
**René Westermann**  
05223/1859-42  
r.westermann@autohaus-schwarte.de



autohaus-schwarte.de

EHRlich



Gleichzeitig weiß ich auch, dass im kommunalen Bereich Projekte länger brauchen, als man sich das eigentlich wünscht. Das sollte man bedenken, wenn man Versprechungen macht. Ich wünsche mir beim Thema Innenstadtbelebung auch mehr Tempo. Aber das geht eben nicht einfach so. Wenn man Politik macht, lernt man zwangsläufig auch, geduldig zu sein.

#### Kommen wir zum Thema Kultur. Wie ist Bünde da aufgestellt?

→ Durch die Partner vor Ort haben wir hier ein wirklich sehr gutes Angebot. Da sind vor allem Marcus und Dirk Kaiser zu nennen, die ein tolles Angebot mit großer Strahlkraft für die gesamte Stadt Bünde bieten. Aber es gibt auch viele kleine Kulturschaffende, die nicht so im Fokus stehen. Da hat Bünde viel zu bieten.

**Es gibt aber auch den Vorwurf, dass sich sehr viel auf Comedy, die Stadthalle, das Universum fokussiert und die Kleinen und Anderen doch das ein oder andere Mal hinten rüber fallen.**

→ Der Eindruck kann natürlich entstehen, weil die genannten Veranstaltungen sehr gut besucht werden, es hier ein breites und großes Echo gibt. Es kommen einfach zu Comedy 1000 Besucher und zur NWD eben nur 50, wenn man sie im Steinmeisterpark spielen lässt. Ich kenne also diese Meinung, aber ich teile sie nicht.

**Ist es eine gute Idee, dass der Chef der Stadtkultur auch in der CDU, also in der Politik, mitmischt? Könnte es da nicht zu Interessenkonflikten kommen, wenn man plötzlich auf beiden Seiten des Tisches sitzt?**

→ Ich bin ja immer ein Freund davon, dass man sich politisch für das engagiert, was man liebt. Dazu ist jeder herzlich eingeladen. Es ist also kein Hinderungsgrund, wenn ich Dienstleister für die Stadt Bünde bin, auch in die Politik zu gehen. Im Übrigen glaube ich, dass es Marcus Kaiser um die Sache, um die Entwicklung der Stadt geht. Und da können wir jegliches Engagement gebrauchen.

# Ausbildung zum Flachglastechnologen m/w/d

# Ausbildung zum Medientechnologen Siebdruck m/w/d

hoch5.com

Glaswerke Haller ist seit 75 Jahren Spezialist für Gläser aller Art – einem Werkstoff, dem in puncto Be- und Weiterverarbeitung nahezu keine Grenzen gesetzt sind. Langjährige Erfahrung und innovative Technologien ermöglichen uns, mit Sicherheit höchste Qualität zu liefern.

- Standort:** Kirchlengern
- Mitarbeiter:** 165
- Azubis:** 8
- Ausbildungsstart:** jährlich zum 01.08.
- Bewerbungszeitraum:** ganzjährig
- Bewerbung:** postalisch u. online
- Benötigte Bewerbungsunterlagen:** Lebenslauf, Zeugnisse
- Schulabschluss:** guter Hauptschulabschluss
- Praktikum:** 2–3 Tage Praktikum

- Tätigkeitsgebiete:** Durchlauf der kompletten Fertigung mit allen Tätigkeitsbereichen zum Be- und Verarbeiten von Flachgläsern. Du passt perfekt zu uns, wenn Du zielstrebig, zuverlässig, teamorientiert, motiviert und gewissenhaft bist.
- Das zeichnet unsere Ausbildung aus:** Unsere Azubis erhalten das komplette Fachwissen, sodass wir auch mehrfach jahrgangsbeste Auszubildende in den vergangenen Jahren ausbilden konnten.
- Perspektiven:** Arbeiten an hochmodernen Maschinen der Glasindustrie und verschiedene Weiterbildungsmöglichkeiten können angeboten werden.



glaswerke **haller** gmbh

**Dirk Tausend**  
**glaswerke haller gmbh**  
 Alte Quernheimer Straße 24  
 32278 Kirchlengern  
 tel.: +49 (0) 52 23 75 71-0  
 e-mail: bewerbung@hallerglas.de  
 www.hallerglas.de



**Gibt es nach dem Wahlkampf Dinge, die erst dann akut und aktuell geworden sind, die man jetzt politisch stärker in den Vordergrund rücken sollte?**

→ Selbstverständlich. Prioritäten verändern sich ja laufend, auch die Gesellschaft entwickelt sich immer weiter. Im Moment haben wir durch die drohende Wirtschaftskrise die Herausforderung, dass wir sehr stark darauf achten müssen, wie es unseren Unternehmen geht, wo bei ihnen der Schuh drückt, welche Entwicklung sie nehmen.

**Was heißt das konkret?**

→ Erst einmal heißt das für mich, dass wir mit denen sprechen müssen, dass es da einen sehr engen Austausch geben muss. Ich weiß nicht, wie eng da die Zusammenarbeit wirklich ist.

**Das ist ja schnell beantwortet. Als Unternehmer vergisst man ja den letzten Besuch eines Vertreters der Verwaltung nicht so schnell. Also, wann war der?**

→ (schweigt und schmunzelt) Ich bin stellvertretender Bürgermeister, ich versuche in meinen bescheidenen Möglichkeiten da ein offenes Ohr zu haben. Ich weiß aber auch, dass da von Seiten der Stadtverwaltung deutlich mehr getan werden muss. Und ich höre von vielen befreundeten Unternehmerinnen und Unternehmern, dass dieser Austausch eben nicht da ist.

**Ebenso wichtig ist sicherlich das Thema Klima. Wäre es eine Option, die Wassertemperatur im Freibad so wie anderswo um zwei Grad zu erniedrigen?**

→ Wir haben hier jetzt ein Freibad, das ich grandios finde. Da ist schon bei der Planung sehr viel Wert auf Nachhaltigkeit gelegt und es ist per se relativ kühl gehalten worden. Ich sehe da nicht mehr viel Einsparpotenzial und glaube nicht, dass uns da zwei Grad wirklich in Summe weiterhelfen.

**Wie sieht es beim Thema E-Mobilität aus? Wir bauen einen neuen Bahnhof, die Park&Ride-Parkplätze sind jeden Tag mehr als voll, aber es gibt keine einzige Möglichkeit, mein E-Auto zu laden.**

→ Da könnte man sicherlich mehr machen, aber die Frage ist: wer macht das? Das sind ja meist Kooperationspartner, die dafür notwendig sind. Für mich ist da das Radfahren und seine Förderung noch viel wesentlicher. Mein Unternehmen liegt in Dünne, ein Teil davon in Herford. Beides sind von Bünde aus gesehen Orte, die sich mit dem Fahrrad eben nicht leicht erreichen lassen. Das müssen wir ändern, das hilft dem Klima.

**Wir waren doch als Stadt mit dem Thema Radfahren vor Jahren ganz weit vorne. Heute wirkt das nicht mehr so. Woran liegt das?**

→ Man braucht einfach jemanden, der ein solches Thema mit Leidenschaft anpackt. Das hatten wir mit Thomas Schuh und da fehlt jetzt etwas, auch wenn seine Nachfolgerin ganz sicher auch für das Thema Radfahren brennt und es lebt. Aber die Möglichkeiten sind in einer kleinen Stadt dann doch begrenzt.

## Professionell. Erfolgreich. Und unkonventionell.

Spezielle Lacke entwickeln und produzieren wir seit Jahren erfolgreich in Kirchlengern, Wuppertal und Stuttgart. Unsere 250 Mitarbeiter versorgen damit die Möbelindustrie. Für unser weiteres Wachstum suchen wir für den Standort Kirchlengern mehrere

### Produktionsmitarbeiter:in (Töner:in / Lackabfüller:in / Lackansetzer:in)

Sie werden bei uns eigenverantwortlich Produktionsaufträge bearbeiten und Farben und Lacke an voll- und teilautomatisierten Anlagen abfüllen. Dazu gehören auch Reinigungsarbeiten. Wir setzen Sie je nach Qualifikation in verschiedenen Bereichen ein. Unsere Erwartungen sind:

- Hohes Maß an Eigeninitiative, Selbstständigkeit, Flexibilität und Gewissenhaftigkeit
- Gerne Erfahrungen in einem Fertigungsbetrieb oder bei der Herstellung chemischer Erzeugnisse – auch branchenfremde Fachkräfte, wie zum Beispiel Bäcker, Metzger, Köche oder Mitarbeiter aus der Lebensmittel- / Tiernahrungsindustrie, arbeiten wir ein
- Gute Deutschkenntnisse in Wort und Schrift sind für anspruchsvollere Aufgaben wichtig
- Bereitschaft zu Schichtarbeit (2-Schicht) sowie gelegentlicher Mehrarbeit
- Berechtigung zum Führen von Flurförderzeugen wäre wünschenswert

### Kaufmännische:r Allrounder:in

Sie bearbeiten Verkaufs- und Einkaufsaufträge umfassend, auch im Import / Export. Dazu gehören Rechnungsbearbeitung, Disposition und Terminüberwachung und auch Transportorganisation. Dafür verfügen Sie über:

- Abgeschlossene kaufmännische Ausbildung, Englischkenntnisse sind vorteilhaft
- Erste Berufserfahrung, idealerweise in o. g. Aufgabengebieten
- Freundliches Auftreten und Teamfähigkeit
- Dienstleistungsorientiertes Denken und Handeln gepaart mit Flexibilität
- Hohes Maß an eigenverantwortlichem Handeln



Bitte senden Sie einen Kurzlebenslauf und ein kurzes Anschreiben an:

**Oskar Nolte GmbH**  
Im Obrock 55 – 61 | 32278 Kirchlengern

**z. Hd. Guido Schweizer**  
Tel.: 05223 / 71194 | E-Mail: info@nolte-lacke.de



**Ist das wirklich so? Es muss doch gerade der Vorteil einer kleineren Stadt sein, etwas zu verändern. Wir sind doch kein Tanker, sondern ein Speedboot, das sich schneller wenden lässt. Wenn man den Blick über die Stadt- und Landesgrenzen hinweg schweifen lässt, dann hat man häufiger den Eindruck, dass hier mehr in kürzerer Zeit möglich ist.**

→ Ja, da erscheint es zumindest so, dass Dinge schneller gehen. Ob das immer wirklich so ist, weiß ich nicht. Bleiben wir beim Thema Fahrrad: Es ist einfach unendlich kompliziert, wenn unterschiedliche Eigentümer und Straßenunterhalter an einem Strang ziehen müssen.

Ich bin kein Freund davon, mit Druck zu überzeugen. Wir müssen positive Erlebnisse schaffen. Wenn es Spaß macht, mit dem Fahrrad zur Arbeit zu fahren, dann steigen auch viele um. Wenn ich aber mit einem halben Bandscheibenvorfall zur Arbeit radele, weil ich vielleicht auf der falschen Seite der Schlossstraße lebe, dann ist das nicht zielführend.

**Ist es nicht auch Druck, wenn man etwa die Bahnunterführung für Autos zumachen will?**

→ Ja. Und wir waren immer dagegen. Es war für uns klar, dass wir damit hohe Kosten verursachen und Verkehrswege nur umleiten würden. Ganz nebenbei haben wir so auch den nördlichen Teil abgeschnitten – es war also keine gute Idee. Ich hätte mir vielmehr gewünscht, dass der Bahnhof einfach von beiden Seiten hätte erreicht werden können. Aber das war leider planungstechnisch nicht möglich.

**Werfen wir den Blick lieber wieder nach vorne. Gibt es schon Gedanken für die Zeit in drei Jahren, über eine mögliche, weitere Kandidatur?**  
→ Nein. Drei Jahre sind eine lange Zeit.

**Sind sie das wirklich? Wir sind doch schon bald auf der Hälfte der Legislaturperiode. So was vergeht doch sehr schnell, oder nicht?**

→ Ich bin jetzt Fraktionsvorsitzender der CDU-Fraktion, ich bin stellvertretender Bürgermeister, das erfüllt mich. Und nebenbei bin ich ja noch Unternehmer, langweilig ist mir ganz sicher nicht. Wie es in drei Jahren aussieht, kann ich aktuell deshalb wirklich nicht seriös beantworten.

**Wann fängt man denn am besten mit Wahlkampf an?**

→ Die CDU ist sehr routiniert und kampagnenfähig und -erfahren, da finden wir schnell wieder in den Wahlkampfmodus zurück. Ich habe auch als Unternehmer aktuell viele große Herausforderungen zu meistern, das war alles schon mal deutlich entspannter. Deshalb ist das aktuell kein Thema, das mich beschäftigt.

**Hat es eigentlich auch den Moment nach der Wahl gegeben, an dem an Weitermachen nicht zu denken war?**

→ Kurz nach der Wahl habe ich mir schon die Sinnfrage gestellt. Das ist aber glaube ich normal. Ich habe da aber sehr schnell zurückgefunden.

# TANZEN macht glücklich.



**DIE NEUEN KURSE  
STARTEN BALD –  
KOMM IN BEWEGUNG!**

**TANZEN LERNEN  
PAARE**

Einsteigerprogramm  
Hochzeitstanzkurse  
Discofox  
Latino Tänze  
Lindy Hop  
West Coast Swing  
Tanzkurse für Singles ab 40

**TANZEN LERNEN  
KINDER UND KIDS**

Kinder (3,5 – 5 Jahre)  
Kids (6 – 9 Jahre)  
Kids (10 – 13 Jahre)

**TANZEN LERNEN  
JUGENDLICHE**

Der Tanzkurs für Schüler  
Urban Dance Beginner  
„Standard“ ab 16!  
Open Classes: Dance4Fans®  
HipHop, DanceHall, Shuffle

**TANZEN LERNEN  
ERWACHSENE**

Movita® (ab 55 Jahren)  
Elonga®  
Line Dance

**WEITERE ANGEBOTE  
UND TERMINE:**

[www.tanzhaus-marks.de](http://www.tanzhaus-marks.de)  
05223 5852

**TANZHAUS MARKS**

Borriesstraße 19-23  
32257 Bünde  
Telefon 05223 5852



**Und heute, wie sieht die Bilanz aus:  
War es das wert?**

→ Ich bin leidenschaftlicher Politiker, das gibt mir viel. Ich brauche das auch. Von daher war und ist die Entscheidung richtig. Und ich kann jetzt ja viel bewegen, das ist ein gutes und richtiges Gefühl.

**Zurück zu unserer Ausgangsfrage:  
Schöpft Bünde sein Potenzial aus?**

→ Aktuell? Nein.

**Und wie war das vor – sagen wir –  
fünf Jahren?**

→ Da waren wir auf einem guten, wohl auch auf einem besseren Weg. Wir hatten eine sehr gute wirtschaftliche Lage und viele Chancen und Perspektiven, die sich uns geboten haben. Was die Finanzen angeht, habe ich sehr große Sorgen, dass wir da gerade in ein ganz anderes, bedrohliches Fahrwasser geraten.

**Es gibt aber auch diese Leuchtturmprojekte wie das Freibad, den Bahnhof, die jetzt erst so richtig glänzen. Ärgert es, dass es nun viele Väter und Mütter des Erfolges gibt?**

→ Damals gab es etwa bei der Entscheidung für das Freibad einen sehr großen Konsens. Ich weiß, dass ich damals ein Papier geschrieben habe, in dem wir als CDU-Fraktion festgehalten haben, wie das Freibad aussehen, welchen Charakter es haben sollte. Das ist heute zu nahezu 100 Prozent umgesetzt, da kann ich mit Fug und Recht sagen, dass da vieles auf unseren Ideen basiert. Insofern ist es mir egal, was die SPD dazu sagt und wer hier alles der Ideen- und Impulsgeber sein möchte.

**Ist das beim Bahnhof genauso?**

→ Den finde ich grandios. Ich mag diesen lokalen Bezug, das passt sich gut ein und greift auf, was über Generationen hier in Bünde aufgebaut wurde.

**Und wer schreibt sich den heute auf seine Fahnen?**

→ Wir haben immer gesagt, wir wollen das Eingangstor nach Bünde attraktiv machen und haben damals entschieden, das alte Bahnhofsgebäude zu erwerben und etwas Neues entstehen zu lassen. Wer sich heute was wie auf die Fahnen schreibt, ist dann auch egal.

## Werde Teil des #Heldenteams



Nicht alle Helden tragen Umhänge. Einige von ihnen tragen Kittel und kümmern sich um die Patienten. Und wir möchten, dass unsere Helden für ihre Arbeit verantwortlich sind, nicht für Papierkram oder Management. Schließen Sie sich unserem Team an, um großartige Stellenangebote im Gesundheitssektor zu erhalten.

### Was wir tun?

- Wir vermitteln Sie in die Gesundheitsberufe die Ihren Kriterien am besten entsprechen
- Wir suchen nach Teamkollegen, die die gleiche Arbeitsmoral haben
- Wir sorgen dafür, dass Ihre Arbeit wertgeschätzt wird

Kontaktieren Sie uns unter  
bewerbung@health-synergy.com

Sie kümmern sich um die  
Gesundheit Ihrer  
Patienten und wir kümmern uns  
um Ihr Arbeitsumfeld.

[www.health-synergy.com](http://www.health-synergy.com)



### Gibt es denn auch verpasste Chancen in den vergangenen fünf Jahren?

→ Große Projekte fallen mir da so spontan nicht ein, unterschiedliche Sichtweisen gibt es aber immer und das ist auch richtig so.

### Wie sieht es mit einem Treffpunkt für Jugendliche aus? Wenn man mit ihnen spricht, nimmt man viel Er- nüchterung wahr, wenn die einzige Möglichkeit eine Fastfoodkette zu sein scheint.

→ Das ist eine Thematik, die vielleicht eine verpasste Chance ist. Wobei, verpasst ist sie ja nicht, es gibt sie ja noch. Wir haben ja unterhalb der Post dieses Areal, das wir – auch wenn das eine alte Deponie ist – nutzen könnten. Ich glaube schon, dass wir ein Angebot schaffen müssen und das hätte da gut hingepasst. Die Skateranlage, wo sie jetzt ist, hat aber auch lärm- und verkehrstechnisch gesehen Vorteile und kann auch als ein solcher Treffpunkt dienen. Daneben bekommen wir jetzt das Sport- und Freizeitareal am Elsebogen, auch wenn das eher sportiven Charakter haben wird.

### Wann ist da mit einer Umsetzung zu rechnen?

→ Ich gehe davon aus, dass das 2023 umgesetzt wird. Die Entscheidungen sind gefallen, die Mittel sind da, das sollte eigentlich zügig losgehen.

### Zum Schluss noch ein wenig Träumerei. Wenn Geld keine Rolle spielen würde, wo sollte es in Bünde am besten eingesetzt werden?

→ Dann würde ich mir wünschen, dass die Stadt eine viel aktivere Rolle in der städtebaulichen Entwicklung einnehmen würde. Es gibt doch immer noch Ecken bei uns in der Stadt, die deutlich aufgewertet werden müssten. Als Kommune mit Partnern, Investoren, Architekten und Bündler Bürgerinnen und Bürgern kann man, glaube ich, viel mehr machen und in diesem Bereich bewegen. Das kostet Geld, aber das ist etwas, womit wir Bünde wirklich nach vorne bringen können. ■





Frank Ostermüller

## Eine Brille?

Kauft man nicht von der Stange.  
Nicht im Vorbeigehen.  
Nicht bei irgendwem.



Karola Steube



Lars Teubler

## Eine Brille?

Ist viel mehr, als ein Hilfsmittel für deine Augen. Kann mehr, als dich scharf sehen, lesen zu lassen. Schützt dich mehr, als nur gegen Sonnenschein.



Marlen Mehrkühler

## Wir sind die Profis.

Perfekt ausgebildet. Jahrelang erprobt.  
Und wissen: Wir finden die für dich passende Brille. Fertigen daraus ein perfektes Original. Häufig genug in Handarbeit.  
Mit Leidenschaft. Mit einem Team, das sich um's Sehen kümmert. Vor allem aber: UM DICH.



Kerstin Hüffmeier

## Eine Brille?

Unterstreicht dein Aussehen, deinen Charakter, dein ICH. Jeder guckt dir als Erstes ins Gesicht, in die Augen. Auf deine Brille.



Alysa Kolkiran

**Arndt & Weiß**  
Bahnhofstraße 25  
32257 Bünde  
Tel. 05223 150 38  
[www.arndt-weiss.de](http://www.arndt-weiss.de)





# DINNER FOR ONE

Wehmut? Kommt irgendwie nicht auf. Es ist eher Tatendrang, der die letzten Tage der Cafeteria im Gymnasium am Markt charakterisiert. Mittendrin: Susanne Grundmann. Noch trägt sie das Poloshirt der Menuefaktur, ein paar Tage später ist der Betreiber hier Geschichte. Es hat sich einfach nicht gelohnt. Sagt die 61-Jährige, die viele Bündel noch vom Wochenmarkt kennen. Dort stand sie jeden Markttag auf dem Westerbeck-Stand und verkaufte nicht nur Gemüse und Obst, sondern verlieh ihr Ohr, plauderte mit, schlug Gerichte vor und wusste: am liebsten arbeite ich nicht mit Banane und Kartoffel, sondern mit Menschen.

Als Familie Westerbeck in den Ruhestand ging, wechselte Susanne Grundmann über einen kleinen Umweg in die Schul-Cafeteria. Nach zwei Jahren zieht der Betreiber nun die Notbremse – verständlich, wie sich alle Beteiligten einig sind. Denn wenn das Glasfenster ferienbedingt fast 14 Wochen im Jahr in dem Erdgeschossraum in dem Gymnasium geschlossen bleibt, ist schwer ein Geschäft draus zu machen. Wir wissen auch, dass die Konkurrenzsituation hier eine ganz andere als etwa am Freiherr-vom-Stein-Gymnasium ist, sagt dann auch Schulleiter Thomas Holste-Malavasi. Gegenüber der griechische Imbiss,

nebenan der Lidl, zweimal in der Woche Wochenmarkt – die Ausgangslage für die Cafeteria könnte kaum schlechter sein. Hinzu kommt noch, dass das Gymnasium am Markt eben keine Ganztagschule ist, hier keine Verpflichtung besteht, für das Mittagessen der Schülerschaft zu sorgen.

All das: am Ende gute Gründe, um abzuschließen, die Geräte abzuholen, mit den Schultern zu zucken und zuzusehen, wie die Schülerinnen und Schüler Süßes und Fettiges aus der Nachbarschaft kaufen und aus der Mittagspause ein Fast-Food-Event wird. Gewollt ist das nicht. Und sehr kritisch gesehen wird das auch. Stellt Thomas Holste-Malavasi klar und drückt nun Susanne Grundmann fest beide Daumen. Die hat sich mit ihrem Steuerberater zusammengesetzt, hat hin- und hergerechnet und ist zu dem Schluss gekommen: das hier, das wird richtig knapp. Reich? Kannst du damit bestimmt nicht werden. Zum Überleben? Reicht es vielleicht. Aber wagen will sie es dann doch. Also starten beide zum Schulbeginn neu. Susanne Grundmann, wenn man so will, als Start-up-Betreiberin. Und die Cafeteria als One-Woman-Show. Wobei Letzteres nicht ganz richtig ist, denn auch wenn sich die 61-Jährige nun selbstständig macht, hofft sie doch auf Mitstreiter. Wer stellt sich in den Pausen mit hinter die Theke – gesucht wird einfach jemand, der hier nicht nur weiß, dass Unterstützung gefragt ist, sondern dass man nicht immer nur reden, sondern auch mal mit anpacken muss.

Bei der Ausstattung der Cafeteria ist die Wunschliste lang und die Realität eher ernüchternd. Es fehlt an einem Kühl-, an einem TK- und einem Wärmeschrank. An Salatbuffet und Kaffeemaschine. Die Stadt tue ihr Bestes, um zu helfen. Sagt Corinna Fischer, stellvertretende Schulleitung und somit damit betraut, sich irgendwie um das Unmögliche zu kümmern: aus einem leergeräumten Raum eine Cafeteria entstehen zu lassen. Knackpunkt sind natürlich die Finanzen, wie viel kostet das, wer zahlt und vor allem: wie rechnet sich all das?

Susanne Grundmann macht dafür eine einfache Rechnung auf: Wenn die Schülerinnen und Schüler mitmachen, dann klappt es. Die stehen schon jetzt, am vorletzten Schultag, Schlange und wollen morgens um 9 Uhr schon einen selbst gemachten Burger ordern. Du kommst viel zu früh. Sagt die Noch-Angestellte und kann nur schmunzeln. Jeder Burger ist schließlich per Hand und mit Liebe zubereitet – so wie alle anderen Dauerbrenner, die es im Wechsel auf der kleinen Karte gibt. Ob Hot Dog, Hähnchenbeine, Wraps mit Schafskäse oder Pizza; nichts kommt aus der Mikrowelle oder vom Fast-Food-Lieferanten. Die Schülerinnen und Schüler wissen das zu schätzen, kaufen ein, räumen ab. Irgendwann, sagt Susanne Grundmann, hast du ein Gefühl dafür bekommen, wie viel du einkaufen, vor- und zubereiten musst, damit am Ende möglichst wenig übrig bleibt.

Es gibt aber noch etwas ganz anderes an der Theke, etwas, das nicht mit Euros zu bezahlen ist. >

# NEUER LEITER IN DER SPARKASSENFILIALE ENNIGLOH

CHRISTOPH REUTHER TRITT DIE NACHFOLGE VON JÜRGEN BUNGERT AN

*Fast 20 Jahre leitete er die Sparkassenfiliale Ennigloh: Jürgen Bungert. Anfang des nächsten Jahres geht er in Ruhestand. Sein Nachfolger wird Christoph Reuther. Seit Juni hat er bereits die Verantwortung der Filiale Ennigloh übernommen und ist gleichzeitig stellvertretender Leiter des Regionalmarktes Bünde. Jürgen Bungert begleitet die Übergabe seiner Aufgaben an Christoph Reuther.*

In Ennigloh ist er vielen ein bekanntes Gesicht: Jürgen Bungert engagierte sich fast zwei Jahrzehnte für „seine“ Filiale und lernte dabei viele Kundinnen und Kunden persönlich kennen. Der vertrauensvolle Kontakt zu ihnen lag ihm immer besonders am Herzen. Aber auch außerhalb der Sparkasse ist er als langjähriger Vorsitzender des TG Ennigloh bekannt.

„Kundinnen und Kunden wie auch Mitarbeiterinnen und Mitarbeiter schätzen seine offene und verständnisvolle Art und werden ihn vermissen, wenn er im nächsten Jahr seinen wohlverdienten Ruhestand antritt. Er hat hier viel bewegt“, so Nils Wehmeyer, Leiter Regionalmarkt Bünde.

Mit Christoph Reuther tritt ein erfahrener Nachfolger in seine Fußstapfen und übernimmt gleichzeitig die Stellvertretung von Nils Wehmeyer. Der 50-jährige Bänder hat vorher acht Jahre lang die Filiale Ennigloh geleitet.



*Von links nach rechts: Christoph Reuther, Nils Christian Wehmeyer, Jürgen Bungert.*

„Ich freue mich auf meine neuen Aufgaben und Herausforderungen, besonders auf die Kundinnen und Kunden, von denen ich schon einige kennenlernen konnte“, so Christoph Reuther.

Nils Wehmeyer wünscht ihm dafür viel Erfolg und bedankt sich bei Jürgen Bungert für sein großes Engagement in der Filiale Ennigloh.



Und damit ist nicht das kleine, bunte Buch gemeint, in dem all die Summen stehen, die bei Susanne Grundmann angeschrieben und wieder ausgelöst und gestrichen werden. Wer hier seinen Kakao, sein Gebäck, sein Duplo kauft, der bringt nicht nur Geld, sondern manches Mal auch seine Nöte mit. Ich habe ja leider keine Kinder. Sagt Susanne Grundmann und erklärt damit unbewusst, wieso sie hier zuhört, Trost spendet, sich nach der vergeigten Mathearbeit und der Angst vor der mündlichen Prüfung erkundigt. Zurück gibt es immer aufmunternde Worte, ein motivierendes Das-wird-schon-Klappen, im Zweifel auch ein Es-gibt-Schlimmeres-im-Leben.

## COOLE SPENDE

*Wenn wir etwas als Journalist gelernt haben, dann, dass man sich nicht gemein mit der Sache machen soll. Aber Regeln sind ja dazu da, um ab und an auch mal gebrochen zu werden. Es brauchte ein Telefonat und fest stand und steht: Wir als HOCH5 spendieren einen Blaupunkt Kühl-/Tiefkühlschrank für die Cafeteria, bekommen dafür einen Spitzenpreis von HK Appliances in Rödinghausen und hoffen, dass der ein oder andere Bänder Unternehmer sich jetzt angespornt fühlt. Und nicht nur drüber nachdenkt, nicht nur redet. Sondern macht.*

All das auch wieder ab dem 10. August. Dann beginnt das neue Schuljahr, dann öffnet die Cafeteria wieder. Für die Schüler wird sich wenig ändern: Gleiches Angebot, gleiches Gesicht hinter der Theke, gleicher Burger. Dann aber auch: neues Bezahlungssystem, hoffentlich neue Ausstattung. Nur das Polo-Hemd, das Susanne Grundmann tragen wird, ist dann ein anderes. Als Unternehmerin? Hat sie sich ja irgendwie schon immer gefühlt. Auch wenn es jetzt irgendwie doch anders ist, auf eigene Rechnung zu arbeiten. Bleibt die Hoffnung, dass sich Unterstützer finden, dass der Förderverein die passenden Mittel erhält, um weiterhelfen zu können. Und die Schülerinnen und Schüler überlegen, ob man hungrig mittags besser eine Discounterkette oder solch ein Projekt unterstützt. Fridays for Future? Ist 'ne große Nummer. Manche Dinge beginnen aber vielleicht doch besser im ganz Kleinen. ■



# Gib uns ne Minute.

## Und wir geben dir die besten Kolleg\*innen der Welt.

Jetzt in nur 1 Minute als technische Fachkraft bei HETTICH bewerben! Einfach QR-Code einscannen, Termin vereinbaren, Rückruf erhalten.

Jetzt bewerben – und glücklich werden!



[karriere.hettich.com](https://karriere.hettich.com)

[hettich\\_karriere](https://www.instagram.com/hettich_karriere)



# Gruppenarbeit – eine Hettich-Erfolgsgeschichte

Süleyman Kahraman startete vor 12 Jahren als Mitarbeiter der Zeitarbeit bei Hettich. Heute ist er Teamleiter in der Montage. Sein Potenzial wurde im Rahmen seiner Tätigkeit als Kommunikationsstern innerhalb der Gruppenarbeit erkannt und gefördert.



Und was ist dann passiert?

*Süleyman:* Mein Teamleiter hat mir die entscheidende Frage gestellt: „Wo siehst du dich in ein paar Jahren?“ Darüber habe ich dann ein, zwei Nächte geschlafen und ihm anschließend gesagt, dass ich mir eine Tätigkeit als Teamleiter vorstellen könnte. Wir haben gemeinsam nach einer Lösung gesucht, wie ich dieses Ziel, auch unter Berücksichtigung meiner familiären Situation, erreichen kann. Ich habe mich dann zu einem Lehrgang angemeldet, erfolgreich bestanden und ein halbes Jahr später wurde mir eine Teamleiter-Stelle angeboten, die ich heute noch immer ausübe.

Was bedeutet Gruppenarbeit in der Produktion?

*Süleyman:* Gruppenarbeit ist ein richtig gutes Tool zur Verbesserung der Zusammenarbeit innerhalb eines Teams. Konkret sieht das bei Hettich so aus, dass mit dem sogenannten Sternemodell gearbeitet wird. Es gibt einen Stern für Kommunikation und einen für Qualität. Außerdem haben wir noch einen TPM-Stern, welcher unter anderem die Wartungs- und Reinigungsintervalle mitgestaltet. Der vierte Stern ist der für die Arbeitssicherheit.

Welcher Stern bist du gewesen?

*Süleyman:* Ich war Kommunikationsstern. Dabei hatte ich die Gelegenheit sehr eng mit meinem Teamleiter zusammenzuarbeiten, von ihm zu lernen und im Rahmen unserer regelmäßigen Entwicklungsgespräche gemeinsam mit ihm meine Stärken zu erkennen und meine Kompetenzen zu erweitern.

Welche Vorteile bringt Gruppenarbeit?

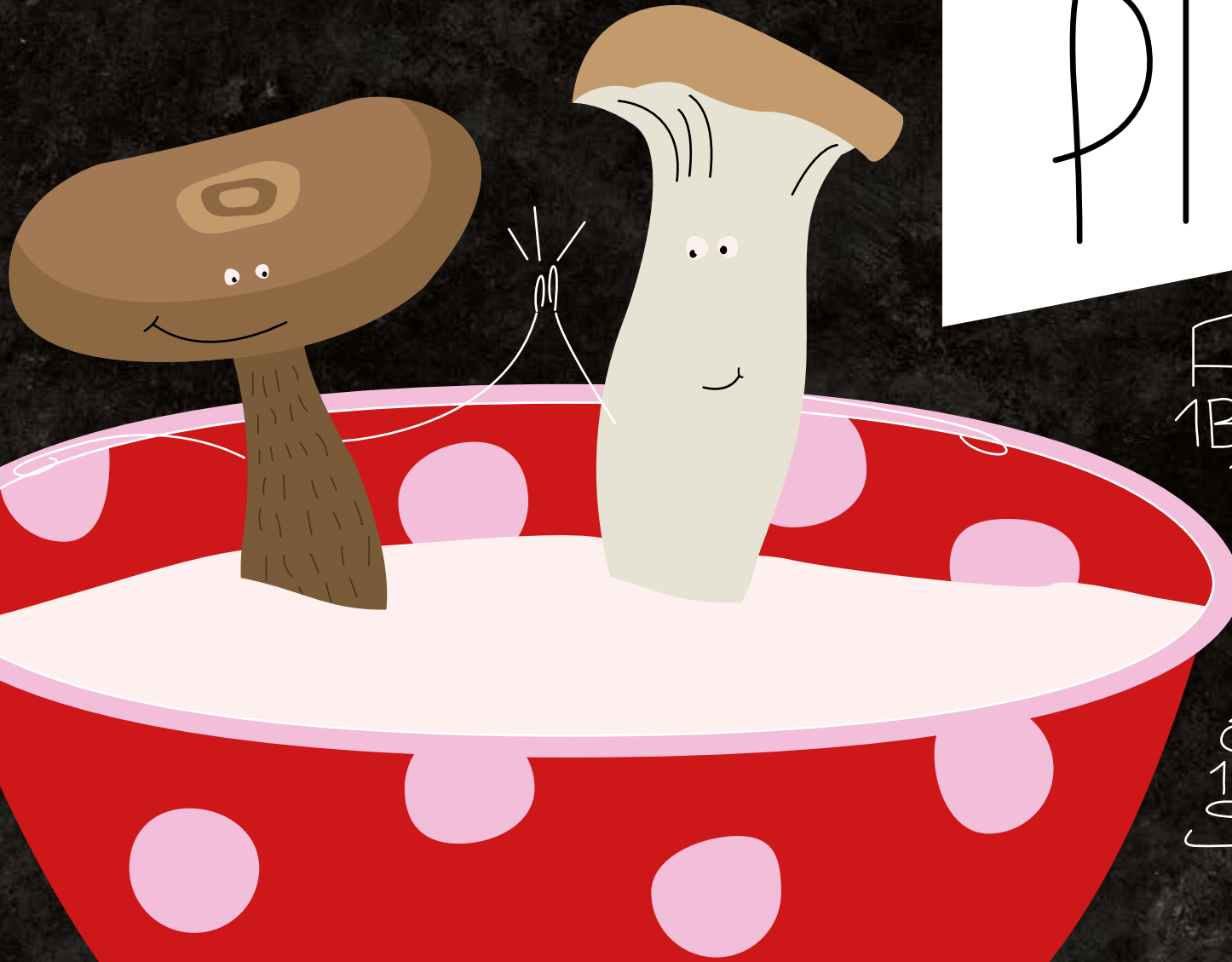
*Süleyman:* Es bringt für alle den Vorteil, dass wir die Möglichkeit haben selbst mitzugestalten. Es ist nicht selbstverständlich für Unternehmen, dass Mitarbeiter\*innen so viel Vertrauen entgegen gebracht wird, sich sozusagen auszutoben. Jede Meinung zählt, jeder bringt sich ein und dementsprechend ist die Akzeptanz für Entscheidungen bei allen auch größer. Das Konzept erfordert es, dass man sich ständig untereinander abstimmt und dadurch wird die Zusammenarbeit insgesamt enger und besser.

Susanne aus dem Personalbereich bei Hettich hat das Interview mit Süleyman durchgeführt.



← Hier geht's zum Video [karriere.hettich.com](https://karriere.hettich.com)

**Grillen ohne Fleisch?  
Geht. Und wie? Liest du  
in unserem Grillbuch  
WIR GRILLEN GRÜN.  
Und in diesem Rezept.**



PAUL + PIA  
PILZ

Als wir dieses Rezept hier gegrillt haben, kam Klaus morgens pfeifend zu uns und hatte einen blauen Korb unter dem Arm. Was das denn sei, wollten wir wissen. Ja, was das denn sei, wollte er dann von uns wissen. Wir hatten so etwas noch nie gesehen. Pilze, sagte Klaus. Von einem befreundeten Pilzzüchter. Sie sahen aus wie Badeschwämme von früher. Gewachsen auf einem braunen Etwas, das wir auch nicht kannten. Also gab es erst einmal eine kleine Pilzkunde. Und am Ende die Erkenntnis: Panierte Pilze sind saulecker. Egal, welche du nimmst. →

PILZE } NACH  
LUST & LAUNE  
1 BUND THYMIAN  
1 BUND SCHNITTLAUCH  
1 KNOLLE THAI-KNOBLAUCH  
250g MAGERQUARK  
3 EIER  
SOJASOSSE  
50 ml SAHNE  
200g PANKO-PANIERMEHL  
GEWÜRZE NACH WAHL  
1 SCHALE KRESSE  
SALZ UND PFEFFER

Als Erstes kümmern wir uns um den Kräuterquark. Der darf hier ruhig etwas ausgefallener sein als sonst. Also Thymian klein zupfen...



...und zusammen mit dem Schnittlauch in wirklich kleine Stücke schneiden. Und das meinen wir wirklich so: schneiden, nicht hacken. Probier es aus, du wirst den Unterschied schnell merken.



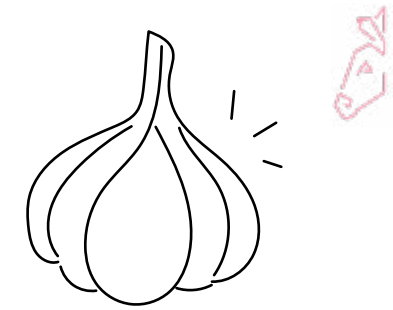
Beim Schneiden läuft kein grüner Saft aus den Kräutern. Denn da stecken die ätherischen Öle und der Geschmack drin. All das soll in den Quark, nicht aufs Brett.



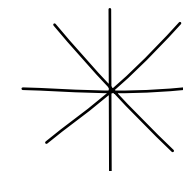
Eigentlich mag ich gar kein Olivenöl. Sagt Klaus. Eigentlich kennen wir kein Rezept, bei dem Klaus nicht Olivenöl einsetzt. Sagen wir.



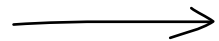
Die Wahrheit liegt irgendwo dazwischen.



Den Thai-Knoblauch in kleine Stücke schneiden, Salzflocken dazugeben, und mit der Messerklinge zu einer Art Paste verreiben. Die kommt dann mit in den Quark, der sich auch über Pfeffer freut.



Fertig ist der Kräuterquark deluxe. Ab mit ihm in den Kühlschrank und den Pilzen zugewandt.





# ELEKTRISIEREN SIE IHR BUSINESS.

## MINI COOPER SE RESOLUTE EDITION (GEWERBEKUNDENANGEBOT)

MINI Cooper SE mit 135 kW (184 PS), Farbe: Rebel Green uni, Stoff-/Leatherettekombination Black Pearl Light Chequered, 17" MINI Electric Collection Spoke, Akustischer Fußgängerschutz, Klimaautomatik, Geschwindigkeitsregelung mit Bremsfunktion, Connected Navigation, LED-Scheinwerfer, MINI Resolute Edition mit Sport-Lederlenkrad Nappa, Resolute Exterieur, Ambientes Licht u.v.m.

Fahrzeuggesamtpreis: 33.109,24 EUR  
 Leasingsonderzahlung: 7.990 EUR\*  
 Laufleistung p.a.: 5.000 km  
 Laufzeit: 36 Monate  
 Gesamtpreis: 15.874 EUR  
 Mtl. Leasingrate: 219 EUR

Alle Preise exkl. MwSt. Wir vermitteln Leasingverträge ausschließlich an die BMW Bank GmbH, Lilienthalallee, 26, 80939 München. Stand 5/22. Zzgl. 831,93€ für Zulassung, Transport und Überführung.

Stromverbrauch in kWh /100km komb.: 14,9 (NEFZ), 15,4 (WLTP); CO2-Emission komb. in g/km: 0,00; Energieeffizienzklasse NEFZ: A+++ (Mehr unter [www.dat.de](http://www.dat.de)). \*Kann durch den Umweltbonus und somit (je nach Zuschusshöhe) durch die Bafa zurück erstattet werden.

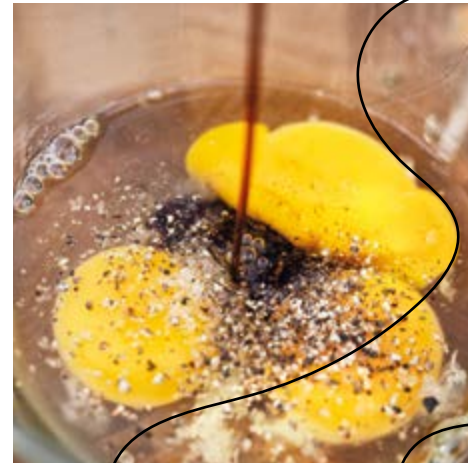
MINI Vertragshändler / Servicepartner in:  
 Bielefeld I Bünde I Lübbecke

14x in OWL & Niedersachsen  
[www.becker-tiemann.de](http://www.becker-tiemann.de)

autohaus  
**Becker-Tiemann**



Die Pilze in daumendicke Scheiben schneiden. Nicht zu dünn, nicht zu dick, einfach passend.



Die Panade machen wir auch etwas anders als eine ganz klassische Panade. Eier, Salz und Pfeffer braucht es hier auch. Und: einen Schuss Sojasoße.



Dazu geben wir dann noch ein bisschen Sahne und schon kann es losgehen mit dem lockeren Verquirlen. Einfach ganz locker aus dem Handgelenk heraus mit einem großen Löffel verrühren. Wenn das Eigelb nicht mehr zu erkennen und alles eine gelbe Masse ist, bist du schon fertig.





**Mehr Zukunft.  
Mehr Sicherheit.  
Meine Perspektive.**

**Wir suchen dich (w/m/d) zum Ausbildungsstart 2023 als:**

- Maschinen- und Anlagenführer
- Elektroniker für Betriebstechnik
- Fachlageristen

Es ist jederzeit möglich, im Rahmen eines Praktikums seinen Wunschberuf bei EGGER kennenzulernen.



Attraktive Ausbildungsvergütung



Prämien für Fleiß und Einsatz



Zuschuss für das Fitnessstudio



Kostenübernahme für Ausbildungs- und Fahrtkosten



Übernahme ins Arbeitsverhältnis nach erfolgreichem Abschluss



Gesundheitsmanagement



Julian Schirp  
T 02961 770 22612

Gemeinsam. Mehr. Perspektiven.  
[www.egger.com/buende](http://www.egger.com/buende)



MEHR AUS HOLZ.

WIR GRILLEN GRÜN



Gut ist es, wenn du deinen Rührbehälter von der Größe her so ausgewählt hast, dass deine Pilze genau reinpassen. So wie hier.



Wenn der Pilz klein ist, kannst du ihn einfach in der Schüssel wenden. Du kannst aber auch einfach das Ei mit dem Löffel über den Pilz gießen.

Für die Panade nehmen wir unser geliebtes Panko-Paniermehl, das dem Ganzen einen leicht asiatischen Geschmack verleiht.

Die Pilze jetzt einfach in der Panade wenden, sodass sie wirklich rundherum von der Mehlmischung umgeben sind.



hoch5.com

**AQUA FUN**  
Freizeitbad Kirchlegern

# SPRITZIG ABTAUCHEN

DAS NEUE AQUA FUN IST DA

aquafun-kirchlegern.de

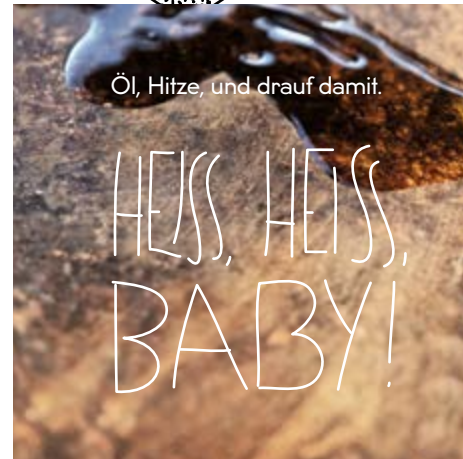
## EIN RIESENSPASS FÜR GROSS UND KLEIN

**bolmeyer.com**  
ARBEITSBUHNNEN-VERMIETUNG

Ihr starker Partner im Bereich OWL  
**05223 - 75177**  
Kirchlegern · Bielefeld · Minden

WIR GRILLEN GRÜN

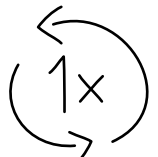
Komm nicht auf die Idee, den ersten fertigen Pilz schon auf den Grill zu legen. Immer mit der Ruhe! Also erst alle Pilze fertig panieren und dann rüber zum Grill gehen.



Wenn du experimentierfreudig bist, dann nimm möglichst unterschiedliche Pilze. So wie wir. Am Ende müssen wir sagen: Uns haben die Kräuterseitlinge am besten geschmeckt. Aber das verraten wir dem Pilzzüchter nicht. Und Klaus auch nicht.



Die Pilze goldbraun grillen. Nicht zu häufig wenden, sondern vielleicht ein, zwei Mal die Auflagefläche wechseln.





# Monteure gesucht!

**SOLARLUX®**

## IHRE AUFGABEN

- Montage von Glas-Faltwänden und Wintergärten aus Holz und Aluminium
- Einsatz auf Baustellen im Raum Osnabrück / Münster als Tageseinsätze

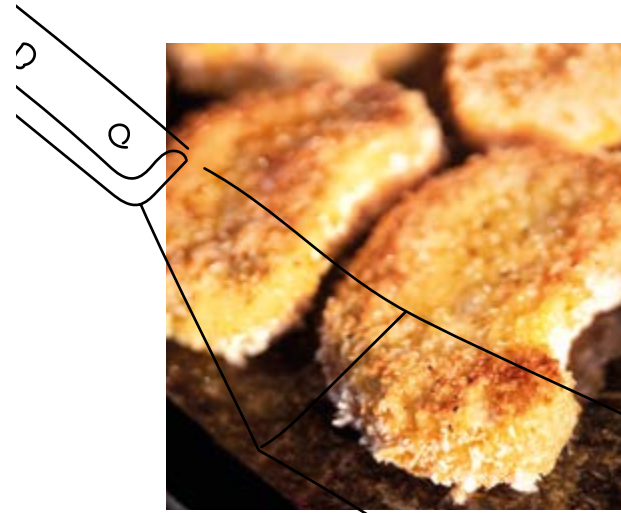
## DAS ERWARTET SIE

- Volle Vergütung der An- & Abfahrtszeiten
- Monatliche Auszahlung der Spesen
- Familiäre Unternehmenskultur und eine intensive Einarbeitung zum Kennenlernen von Solarlux

✓ **SIE PASSEN ZU UNS?** Dann schicken Sie uns Ihre Telefonnummer und wir rufen Sie zurück! Alternativ bewerben Sie sich online über unsere Homepage oder per Mail.  
Solarlux GmbH · Personalabteilung · Oliver Neils  
Industriepark 1 · 49324 Melle · T +49 5422 9271-118 · [personal@solarlux.com](mailto:personal@solarlux.com) · [solarlux.com](http://solarlux.com)



WIR GRILLEN GRÜN



# ACHTUNG:

Beim Wenden besser nicht mit einer Grillzange arbeiten, weil auch da die Gefahr zu groß ist, die Panade zu zerstören.

Wir haben eine Art Spachtel genommen. Pilz gaaaaaaaanz vorsichtig anheben, drunter schauen – und erst dann wenden, wenn er schon schön kross ist.

Richtig lange brauchen deine Pilze nicht, denn sie sollen ja bissfest bleiben. Also: Wenn sie von beiden Seiten braun sind, dann sind sie auch fertig. Also gar.



Jetzt nur noch etwas Salz und etwas Kresse drüberstreuen. Und zur Genusskontrolle ansetzen, wie Klaus es nennen würde.

Auf den Appetit gekommen?  
Dann jetzt Buch kaufen:



[WIRGRILLEN.COM](http://WIRGRILLEN.COM)

Jetzt probieren!

# Süffig. Mild. Helle Freude.

UNTERGÄRIGES  
HELLBIER



# ES WEIHNACHTET. EIN BISSCHEN.

Kann man, will man sich das jetzt schon vorstellen? Zimtduft in der Nase, Glühweingeschmack auf der Zunge, Kaminfeuer widergespiegelt im Auge? Eher nicht. Aber Vorfreude darf dennoch schon mal aufkommen. Denn im November erscheint die kommende Ausgabe unseres ESELSOHRs. Und in ihr geht es genau darum: Um Advent,

Weihnachten, Gemütlichkeit und vieles mehr, was dann doch nur noch wenig mit Sommer und Sonne zu tun hat. Apropos Freude – freuen tun wir uns über all die Anzeigenkunden, die uns nicht nur in dieser Ausgabe gezeigt haben: auf sie ist Verlass. Auch in schweren Zeiten. Dafür ein dickes, spätsommerliches Dankeschön.

## IMPRESSUM

### Herausgeber:

Tobias Heyer (V.i. S. d. P.)  
HOCH5 GmbH & Co. KG  
Zum Stellwerk 10, 32257 Bünde  
Telefon: 05223 4939-00  
info@hoch5.com, hoch5.com

### Druck:

LD Medienhaus GmbH & Co. KG  
Feldbachacker 16  
44149 Dortmund

**Auflage:** 12.000

### Creative Board

**Gestaltung:** Florian Jorzick

**Redaktion und Texte:**

Tobias Heyer, Julie Pitke

**Fotos:** Tobias Heyer,

Antonia Niesen

**Bildbearbeitung:**

Vivian Luks

**Medienberatung:**

Anita Hanke, Grit Schewe

**Lektorat:** Anne Lüneburg

**Organisation Druck und**

**Verteilung:** Marcel Spahn



Träger: Diakonieverbund Schweicheln e.V.  
**Ev. Jugendhilfe  
Schweicheln**  
[www.ejh-schweicheln.de/karriere](http://www.ejh-schweicheln.de/karriere)



**PRAXIS für  
Traditionelle  
Chinesische Medizin (TCM)**

Mehr Freude beim  
**Sehen, Gehen  
und Abnehmen**

- **Freude beim SEHEN**  
Behandlung von Makuladegeneration  
und anderen Augenleiden  
(nach Prof. Dr. Boel, ECIWO, TCM, Yamamoto und mehr)
- **Freude beim GEHEN**  
Behandlung von  
Rücken, Gelenken, Nacken, Kopfschmerzen ...
- **Gesund ABNEHMEN**  
„Wie geht Abnehmen ohne Hungern?“  
individuelles Ernährungs- und  
Stoffwechselprogramm

Nach Fragen? Dann rufen Sie an ...

**Heilpraktikerin Carole Ikuta-Weiherich**  
Bahnhofstr. 4 • Bünde • Tel.: 05223 6530997  
info@praxis-ikuta.de • [www.praxis-ikuta.de](http://www.praxis-ikuta.de)

**C. Ikuta-Weiherich**

# WIR SUCHEN NICHT. WIR FINDEN.

Menschen, die anders sind.  
Und deshalb zu uns passen.  
In Bünde. In Bielefeld. In Berlin.  
In unserem Team.

Aktuell bieten wir freie Jobs  
in den Bereichen:

- Art Direction
- Web-Entwicklung
- Projektmanagement

Wir freuen uns auf dich. Aber wir kümmern uns nicht.  
Weder um deine Hautfarbe, noch um dein Geschlecht,  
deine Religion oder Essgewohnheit. Wir nehmen dich,  
so wie du bist. Sehr gerne.

[hoch5.com](http://hoch5.com)



HOCH5